

 **MAJESTIC**

**DF 938MP3**



Importato da: New Majestic SPA via Rossi Martini 41, 26013 Crema (CR)  
[www.newmajestic.com](http://www.newmajestic.com)

MADE IN CHINA

**CE**

## INDICE

1. Descrizione delle parti .....	4
1.1 Telecomando.....	4
1.2 Pulsanti sul retro .....	5
1.3 Lato posteriore della cornice .....	5
2. Utilizzo del telecomando.....	5
2.1 Installazione e sostituzione batterie.....	5
2.2 Funzionamento del telecomando.....	6
3. Installazione cornice.....	6
4. Istruzioni operative .....	7
4.1 Menu principale.....	7
4.2 Memoria.....	8
5. Foto .....	8
6. Musica.....	9
7. Video .....	10
8. Calendario.....	10
9. File.....	11
10. Impostazioni .....	12
10.1 Impostazioni foto.....	13
10.2 Impostazioni calendario.....	13
10.3 Impostazioni video.....	13
10.4 Impostazioni musica.....	13
10.5 Impostazioni sistema.....	14
11. Screensaver.....	14
12. Collegamento al PC .....	15
13. Specifiche tecniche.....	15
14. Guida alla risoluzione dei problemi .....	16

## Precauzioni e manutenzione

- Solo per uso interno.
- Per evitare il rischio di incendi o scosse elettriche, non esporre l'unità a umidità o condensa.
- Per evitare il surriscaldamento, non ostruire i fori di ventilazione sul retro del prodotto.
- Tenere la cornice lontana dalla luce solare diretta.
- Non smontare la cornice digitale ma rivolgersi ad un centro assistenza autorizzato. Vi è il rischio di scosse elettriche e all'interno non vi sono parti riparabili dall'utente. Lo smontaggio del prodotto renderà nulla la garanzia.



## Pulizia dello schermo LCD

Trattare lo schermo con attenzione. Si consiglia di utilizzare un panno morbido e non abrasivo.

## Introduzione

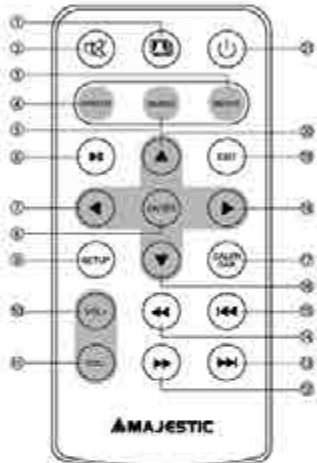



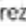


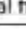

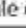
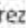

Grazie per l'acquisto della cornice digitale. È progettata per consentire una visualizzazione rapida e semplice di foto. Leggere attentamente questo manuale per apprendere l'utilizzo corretto.

## Contenuto della confezione

- Cornice digitale 8"
- Supporto
- Adattatore AC / DC
- Telecomando
- Manuale utente
- Certificato di garanzia

# 1. Descrizione delle parti

## 1.1 Telecomando

	1  – Avvia slideshow con musica di sottofondo
	2  <b>MUTE</b> – disattiva l'audio
	3 <b>MOVIE</b> – Modalità riproduzione video
	4 <b>PHOTO</b> – Modalità riproduzione foto
	5 <b>MUSIC</b> – Modalità riproduzione musica
	6  – Play / Pausa
	7  – Tasto direzionale sinistro
	8 <b>ENTER</b> – Conferma
	9 <b>SETUP</b> – Visualizza le impostazioni
	10 <b>VOL+</b> – Aumenta il volume
	11 <b>VOL-</b> – Abbassa il volume
	12  – Avanzamento veloce
	13  – Passa al file successivo
	14  – Ritorno veloce
	15  – Torna al file precedente
	16  – Tasto direzionale giù
	17 <b>CALENDAR</b> – Avvia la modalità calendario
	18  – Tasto direzionale destro
	19 <b>EXIT</b> – Torna al menu precedente
	20  – Tasto direzionale su
	21  – Accensione / spegnimento

## 1.2 Pulsanti sul retro

	1	Accensione/spegnimento
	2	Tasto su/Precedente
	3	Play/Pausa/OK
	4	Sinistro/Volume-
	5	Destro /Volume+
	6	Tasto giù/Successivo
	7	Menu/Uscita

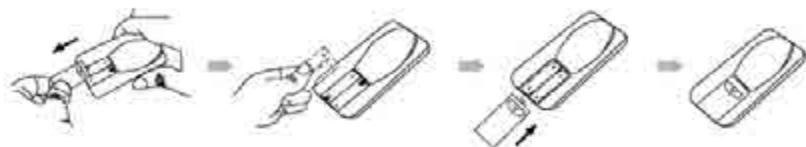
## 1.3 Lato posteriore della cornice

	1	Ingresso scheda SD/MMC/SDHC
	2	Uscita cuffie (cuffie NON incluse)
	3	Porta USB 2.0
	4	Porta miniUSB (cavo NON incluso)
	5	Ingresso alimentazione DC

## 2. Utilizzo del telecomando

### 2.1 Installazione e sostituzione batterie (non incluse)

Inserire le batterie come indicato in figura. Assicurarsi di inserirle con la polarità corretta come indicato nel vano batterie.



**Nota:** se il telecomando non viene utilizzato per un lungo periodo di tempo rimuovere le batterie dallo scomparto.

## 2.2 Funzionamento del telecomando

Puntare il telecomando verso la cornice durante il funzionamento e premere il tasto desiderato.

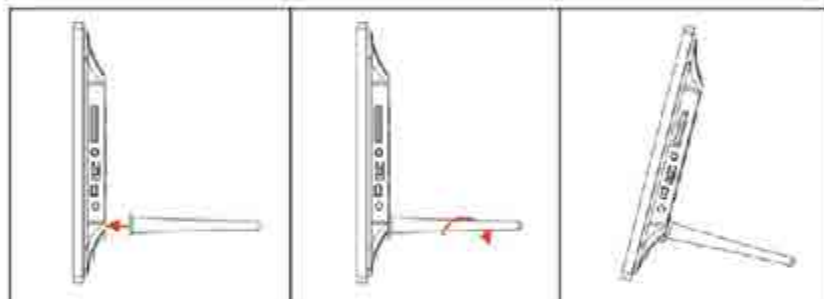
Il telecomando funziona al meglio ad una distanza inferiore a 3 metri con un'angolazione fino a 30 gradi rispetto alla parte anteriore dell'unità. Se il telecomando non funziona anche vicino all'unità, sostituire le batterie. Utilizzare due batterie del tipo 1,5V "AAA".

**NOTE:** - La distanza di funzionamento può variare a seconda della luminosità del locale.

- Non puntare luce diretta al sensore del telecomando.
- Non mettere ostacoli tra il telecomando ed il sensore.
- Non utilizzare questo telecomando mentre in contemporanea si utilizza il telecomando di un'altra unità.

## 3. Installazione cornice

- Avvitare il supporto nello spazio apposito sul retro della cornice:



- Inserire il cavo dell'alimentatore nella cornice e collegarlo ad una presa di corrente. La cornice digitale si accenderà automaticamente.
- Inserire una memoria supportata (sono supportate schede **SD / SDHC / MMC** e chiavette **USB**). Una volta riconosciuta la memoria inserita si avvierà automaticamente la riproduzione dei contenuti in base all'impostazione scelta in "Modalità di avvio".
- Premere il pulsante di accensione sul telecomando o sul retro del prodotto per spegnere / accendere la cornice.

**NOTE:** - La porta USB è compatibile con chiavette di memoria flash per archiviazione dati, non è garantita la compatibilità con tutti i dispositivi USB o con i lettori MP3 muniti di software proprietario e anche con hard disk esterni USB.

- Quando presenti grandi quantità di dati, la cornice potrebbe impiegare più tempo per leggere il contenuto di un dispositivo USB.
- Sebbene apparentemente compatibili, alcuni formati file potrebbero presentare problemi o incompatibilità durante la riproduzione.

## 4. Istruzioni operative

### 4.1 Menu principale

Il menu principale consente di accedere alle funzioni della cornice digitale (Foto, Musica, Video, Calendario, File e Impostazioni).

Per navigare nel menu utilizzare i tasti ◀/▶ e confermare con **ENTER**. Premere **EXIT** durante la riproduzione per tornare al menu principale.



Nel menu principale è possibile selezionare la memoria da visualizzare premendo **EXIT**. Solo le memorie riconosciute saranno selezionabili (tramite i tasti ◀/▶ ). Premere **ENTER** per confermare.



## 4.2 Memoria

La cornice supporta schede **SD / SDHC / MMC** e chiavette USB. Dopo aver inserito una scheda o una chiavetta USB la cornice avvierà automaticamente la riproduzione in base alla “Modalità di avvio” selezionata.

**Nota:** Assicurarsi che sulla scheda o sulla chiavetta USB siano presenti immagini, musica o video supportati.

La cornice possiede una **memoria interna** (di circa 220kb) che consente di inserire al suo interno alcune immagini di piccole dimensioni riproducibili ed utilizzabili anche come screensaver.

È possibile trasferire file nella memoria interna collegando il prodotto al computer tramite la porta miniUSB (la cornice verrà riconosciuta da Windows come dispositivo removibile) oppure tramite l'opzione Copia all'interno della funzione File (dopo aver inserito una memoria contenente dei file compatibili).

È possibile rimuovere file dalla memoria interna collegando il prodotto al computer oppure utilizzando l'opzione Elimina all'interno della funzione File (dopo aver selezionato la memoria interna dal menu principale).

## 5. Foto

Scegliere Foto e confermare con **ENTER** oppure premere il tasto **Photo** per avviare lo slideshow delle immagini.

Durante la riproduzione premere **EXIT** per visualizzare tutte le immagini presenti nella memoria selezionata. Utilizzare i tasti di navigazione per selezionare l'immagine scelta e premere **ENTER** per visualizzarla.

Utilizzare il tasto **▶||** per interrompere/riprendere lo slideshow. Premendo il tasto **◀◀** è possibile utilizzare la funzione Zoom. Tramite il tasto **▶▶** è possibile ruotare l'immagine. Per passare all'immagine precedente / successiva utilizzare i tasti **▲** e **▼**.

Per riprodurre lo slideshow con una musica di sottofondo (presente nella stessa memoria) premere il tasto **🎵**. Tramite i tasti **◀◀** e **▶▶** è possibile cambiare il brano in riproduzione.





## 6. Musica

Scegliere **Musica** e confermare con **ENTER** oppure premere il tasto **Music** per avviare la riproduzione musicale.

Utilizzare i tasti **▲** e **▼** per selezionare il brano desiderato e confermare con **ENTER**. Utilizzare il tasto **▶||** per interrompere/riprendere la riproduzione.

Tramite i tasti **◀◀** e **▶▶** è possibile tornare indietro / avanzare velocemente nella traccia. Con **◀◀** e **▶▶** è possibile passare alla traccia precedente / successiva.

Tramite i tasti **VOL+** e **VOL-** è possibile regolare il volume.



## 7. Video

Scegliere **Video** e confermare con **ENTER** per visualizzare la lista dei video presenti nella memoria. Premendo il tasto **Movie** è possibile avviare la riproduzione automatica dei video.

Premere **▲** e **▼**, selezionare il video e confermare con **ENTER**.

Premere **VOL+** e **VOL-** per alzare / abbassare il volume.

Durante la riproduzione video premere **◀◀** e **▶▶** per tornare indietro / avanzare velocemente.

Con **◀◀** e **▶▶** è possibile passare al video precedente / successivo.

Premere **▶** per mettere in pausa / riprodurre il video. Per tornare alla lista dei video premere **EXIT**.



## 8. Calendario

Scegliere **Calendario** dal menu principale e confermare con **ENTER** oppure premere il tasto **Calendar** per visualizzare il calendario.

Il calendario verrà visualizzato nella parte destra dello schermo. Sul lato sinistro verrà riprodotto lo slideshow con le immagini presenti nella memoria.

È possibile spostarsi nei mesi con i tasti **▲▼**.

È possibile spostarsi nei giorni con i tasti **◀▶**.



## 9. File

Selezionare **File** nel menu principale e premere **ENTER**. Tramite questa funzione è possibile gestire i file sul dispositivo di archiviazione selezionato.

Premere **▲** o **▼** per selezionare il file e premere **ENTER** per aprire il file o la cartella selezionata.

Premere **EXIT** per andare alla cartella precedente / tornare al menu principale.

Premendo **►** è possibile copiare (nella memoria interna) o eliminare il file selezionato.



## 10. Impostazioni

Tramite la funzione **Impostazioni** è possibile gestire le impostazioni foto, calendario, video, musica e sistema.

Scegliere l'impostazione desiderata con i tasti ▲ e ▼ quindi premere **ENTER** per accedere al sottomenu scelto.

Premere ◀ e ▶ per selezionare le opzioni disponibili e confermare con **ENTER**. Per tornare indietro premere **EXIT**.



## 10.1 Impostazioni foto

<b>Modo visualizzazione</b>	Play/Anteprima	Avvia automaticamente lo slideshow o visualizza l'anteprima.
<b>Musica</b>	Off/On	Musica di sottofondo.
<b>Rapporto immagine</b>	Pieno schermo/Originale/Adatta	
<b>Intervallo slideshow</b>	3 Sec./5 Sec./15 Sec./30 Sec./1 Min./5 Min./15 Min./30 Min./1 Ora	
<b>Ripeti slideshow</b>	On/Off	
<b>Transizione slideshow</b>	Casuale/In entrata/Scacchiera/Taglia/Elimina/Veneziana/Linea a caso/Invertito/Cubo/Ruota/Off	
<b>Slideshow</b>	1 immagine/2 Immagini/3 Immagini/4 Immagini	Numero di immagini da visualizzare contemporaneamente durante lo slideshow.
<b>Slideshow casuale</b>	Sequenza/Casuale	Permette di scegliere se riprodurre lo slideshow in ordine o casualmente.

## 10.2 Impostazioni calendario

<b>Data</b>	AAAA-MM-GG
<b>Ora</b>	HH:MM
<b>Formato orario</b>	24/12
<b>Stato allarme</b>	Off/On
<b>Ora allarme</b>	HH:MM
<b>Frequenza allarme</b>	Una volta/Ogni giorno/Giorni feriali/Fine settimana
<b>Volume Allarme</b>	1-10

## 10.3 Impostazioni video

<b>Modalità riproduzione</b>	Ripeti tutto/Casuale/Ripetizione mischiata/Sequenza/Ripeti singolo
<b>Rapporto immagine</b>	Adatta/Pieno schermo/Originale

## 10.4 Impostazioni music

<b>Modo riproduzione</b>	Ripeti tutto/Casuale/Ripetizione mischiata/Sequenza/Ripeti singolo
--------------------------	--

## 10.5 Impostazioni sistema

Lingua	Italiano/Sloveno/Spagnolo/Danese/Cinese/Giapponese/Francese/Tedesco	
Gamma	1-100	
Luminosità	1-100	
Contrasto	1-100	
Spegnimento	Off/HH:MM	Permette di spegnere automaticamente il prodotto all'orario impostato.
Accensione	Off/HH:MM	Permette di far accendere automaticamente il prodotto all'orario impostato.
Ripeti auto On/Off	Una volta/Ogni giorno/Giorni feriali/Fine settimana	Permette di scegliere quando far spegnere/accendere automaticamente il prodotto.
Modalità di avvio	Personalizzato/Off/Foto/Musica/Video/Foto e Musica/Calendario	Permette di scegliere quale funzione avviare automaticamente all'inserimento di una memoria. La modalità <i>Personalizzato</i> avvia automaticamente la riproduzione di video in ripetizione (se presenti), altrimenti riproduce automaticamente le immagini (se presenti) o i brani musicali (se presenti).
Versione del software		
Ripristino impostazioni	Consente di ripristinare le impostazioni ai valori di fabbrica.	

## 11. Screensaver

Se non è inserita alcuna memoria, dopo 5 minuti di inattività viene avviato uno slideshow col contenuto della memoria interna (se sono presenti file al suo interno).

## 12. Collegamento al PC

È possibile collegare la cornice al computer usando un cavo miniUSB (NON INCLUSO) per gestirne i contenuti (se nella cornice è presente un dispositivo USB questo sarà visibile dal computer, altrimenti sarà visualizzata la memoria interna e l'eventuale scheda SD inserita).



**NOTA:** Non rimuovere il dispositivo durante il trasferimento dati, questo potrebbe danneggiare irrimediabilmente i contenuti. Prima di disconnettere la cornice utilizzare la funzione "Rimozione sicura del dispositivo" sul computer. Il prodotto supporta Windows XP/Vista/7/8/10.

## 13. Specifiche tecniche

Adattatore AC/DC	Ingresso: AC 100/240V-50/60Hz. Uscita DC 5V / 1,5A.
Formati immagine	JPEG, PNG, GIF, BMP
Formati audio	MP3, WMA
Formati video (risoluzione max 720p, bitrate max 20Mbps)	MP4, WMV, 3GP, MOV, MPEG -1/2/4, H.263, H.264, XVID, AVI, MKV
Schede di memoria compatibili	SD/SDHC/MMC (fino a 32GB)
USB	USB 2.0/ miniUSB (cavo NON incluso)
Display	TFT LCD da 8" Risoluzione 800x600 Rapporto immagine 4:3

## 14. Guida alla risoluzione dei problemi

<b>Non si accende</b>	Controllare se l'alimentatore è inserito correttamente.
<b>Il telecomando non funziona</b>	Verificare lo stato di carica delle batterie ed eventualmente sostituirlle.
<b>Impossibile leggere la scheda di memoria o la chiavetta USB</b>	Verificare che ci siano file supportati all'interno della memoria.
<b>Impossibile riprodurre il file</b>	Verificare che il file sia in un formato supportato.
<b>Display troppo luminoso o troppo scuro</b>	Regolare luminosità/contrasto/gamma dal menu Impostazioni.
<b>Nessun suono</b>	Verificare il livello del volume e controllare il funzionamento delle eventuali cuffie.
<b>Errore nella copia dei file (Errore: Superato limite)</b>	Il file che si vuole copiare nella memoria interna è di dimensioni troppo elevate: liberare spazio nella memoria interna.

### INFORMAZIONE AGLI UTENTI DI APPARECCHIATURE DOMESTICHE



*Al sensi dell'art. 25 Comma 1 del Decreto Legislativo 14 Marzo 2014, n. 49 "Attuazione delle Direttive 2011/65/EU e 2012/19/UE relative alla riduzione dell'uso di sostanze pericolose nelle apparecchiature elettriche ed elettroniche, nonché allo smaltimento dei rifiuti".*

Il simbolo del cassonetto barrato riportato sull'apparecchiatura o sulla sua confezione indica che il prodotto alla fine della propria vita utile deve essere raccolto separatamente dagli altri rifiuti. L'utente dovrà, pertanto, conferire l'apparecchiatura giunta a fine vita agli idonei centri di raccolta differenziata dei rifiuti elettronici ed elettrotecnici, oppure riconsegnarla al rivenditore al momento dell'acquisto di una nuova apparecchiatura di tipo equivalente, in ragione di uno a uno.

L'adeguata raccolta differenziata per l'avvio successivo dell'apparecchiatura dismessa al riciclaggio, al trattamento e allo smaltimento ambientale compatibile contribuisce ad evitare possibili effetti negativi sull'ambiente e sulla salute e favorisce il reimpiego e/o riciclo dei materiali di cui è composta l'apparecchiatura.

Lo smaltimento abusivo del prodotto da parte dell'utente comporta l'applicazione delle sanzioni di cui alla corrente normativa di legge.

Eventuali pile o batterie ricaricabili contenute nel dispositivo devono essere smaltite separatamente negli appositi raccoglitori preposti alla raccolta delle pile esaurite.



## **CONDIZIONI GENERALI DI GARANZIA PER I PRODOTTI DELLA New MAJESTIC S.p.A.**

Gentile Cliente, La ringraziamo per il Suo acquisto e Le ricordiamo che il prodotto risponde alle normative vigenti in fatto di costruzione e di sicurezza.

Nel caso si dovessero riscontrare anomalie o difetti del prodotto, la New Majestic S.p.A. offre una Garanzia convenzionale soggetta alle condizioni qui riportate (precisando che la Garanzia convenzionale lascia impregiudicati i diritti del consumatore di cui al D.Lgs. n.206 del 06/09/2005). Per Garanzia si intende esclusivamente la riparazione o la sostituzione gratuita dei singoli componenti o dell'intero bene riconosciuti difettosi nella fabbricazione.

Il periodo di Garanzia non verrà rinnovato o prolungato a seguito di successiva rivendita, riparazione o sostituzione del prodotto stesso.

Le parti riparate, sostituite o il cambio totale del prodotto saranno garantiti per un periodo di **60 giorni** a partire dalla data della riparazione o della sostituzione e naturalmente per la restante durata della Garanzia stessa.

La Garanzia ha validità a partire dalla data comprovata da un documento fiscale valido (scontrino fiscale oppure fattura d'acquisto) per un periodo di **24 mesi** in caso di acquisto con scontrino fiscale e **12 mesi** in caso di acquisto con fattura fiscale (partita iva).

Ci sono dei beni che per le loro normali caratteristiche sono deperibili nel tempo oppure soggetti a consumo e usura derivanti dall'utilizzo, pertanto, per gli accessori inclusi nella confezione di vendita la Garanzia ha validità di **12 mesi**.

Un accumulatore ricaricabile si ritiene difettoso e sostituibile in Garanzia **12 mesi** solo quando risulta interrotto, ossia non eroga più energia e la tensione ai suoi capi è di Zero Volt. Nel caso in cui la capacità di erogare energia risultasse ridotta rispetto al prodotto nuovo (trattasi di consumo/usura) il periodo di Garanzia sarà di **6 mesi**.

### **Non sono coperti da Garanzia:**

- il deterioramento dovuto ad usura delle parti estetiche e di tutte le componenti che dovessero risultare difettose a causa di negligenza o trascuratezza nell'uso, di errata manutenzione ovvero di circostanze che non possano ricondursi a difetti di fabbricazione dell'apparecchio.
- I manuali d'uso, i software di terzi, le configurazioni, le applicazioni o i dati scaricati dal cliente.
- I difetti causati da un uso improprio del prodotto (cadute, pressioni, deformazioni o uso di oggetti appuntiti).
- Apertura, modifica o riparazione del prodotto da parte di soggetti diversi dal Centro Assistenza Autorizzato.
- I numeri di serie, la data di produzione, il codice a barre o il codice **IMEI** \* che risultano essere cancellati, alterati o illeggibili.

Per interventi in Garanzia si prega di rivolgersi presso uno dei Centri Assistenza Autorizzati della New Majestic S.p.A., la cui lista completa è consultabile sul sito [www.newmajestic.com](http://www.newmajestic.com), oppure presso il punto vendita dove è stato acquistato il prodotto, consegnando il tagliando di Garanzia debitamente compilato ed allegando lo scontrino fiscale relativo l'acquisto.

### **ATTENZIONE:**

**È opportuno conservare integri sia l'imballo che tutti gli accessori in esso contenuti, poiché in caso di invio al laboratorio tecnico è meglio utilizzare la confezione originale con tutti i suoi accessori.**

New Majestic S.p.A.

\* IL CODICE IMEI E' PER SMARTPHONE, TELEFONI & TABLET 3G/4G

## DICHIARAZIONE DI CONFORMITA' UE

La sottoscritta Società: **NEW MAJESTIC S.P.A.**  
**Via Rossi Martini 41**  
**26013 CREMA (CR)**

dichiara sotto la propria responsabilità che il prodotto:

**TIPO: CORNICE FOTOGRAFICA DIGITALE**

**MARCA: MAJESTIC**

**MODELLO: DF 938MP3**

è costruito in conformità alle seguenti normative:

**EN 55032 :2015**  
**EN 55024 :2010+A1 :2015**  
**EN 61000-3-2 :2014**  
**EN 61000-3-3 :2013**

**ADATTATORE AC/DC**

Normative :  
**EN 55032 :2012+AC :2013**  
**EN 55024 :2010+A1 :2015**  
**EN 55020 :2007+A11 :2011+A12 :2016**  
**EN 61000-3-2 :2014**  
**EN 61000-3-3 :2013**  
**EN 60065 :2014**

soddisfa i requisiti essenziali richiesti dalle direttive 2014/30/EU, 2014/35/EU, 2009/125/EC, 2011/65/EU e dal regolamento 1907/2006.

**NEW MAJESTIC S.P.A.**

**DATA DI PRODUZIONE: 05/2018**

 **MAJESTIC**

**DF 938MP3**



Importer: New Majestic SPA via Rossi Martini 41, 26013 Crema (CR)  
[www.newmajestic.com](http://www.newmajestic.com)

MADE IN CHINA



## CONTENTS

1. Product Diagram.....	4
1.1 Remote Control.....	4
1.2 Back side Buttons .....	5
1.3 Back side of the frame .....	5
2. Installing & Replacing the Battery .....	5
3. Getting Started .....	6
4. Operating Instruction.....	7
4.1 Main menu .....	7
4.2 Memory .....	8
5. Photo .....	8
6. Music .....	9
7. Video.....	9
8. Calendar.....	10
9. File.....	11
10. Setting .....	12
10.1 Photo setup.....	13
10.2 Calendar setup.....	13
10.3 Video setup.....	13
10.4 Music setup.....	13
10.5 System setup .....	14
11. Screensaver.....	14
12. PC Connection.....	15
13. Technical Specifications.....	15
14. Troubleshooting Guide.....	16

## Cautions

### Precautions and maintenance

- For indoor use only.
- To avoid risk of fire or electric shock, do not expose the unit to moisture or condensation.
- To avoid overheating, do not block the ventilation holes on the back of the Digital Photo Frame.
- Keep the Digital Photo Frame out of direct sunlight.
- Do not dismantle the Digital Photo Frame. There is a risk of electric shock and there are no user-serviceable parts inside. Dismantling the Digital Photo Frame will void your warranty.

### Cleaning the LCD Screen

- Treat the screen carefully. Because the screen of the Digital Photo Frame is made of glass and it would easily be broken or scratched.
- If fingerprints or dust accumulate on the LCD screen, we recommend using a soft, non-abrasive cloth such as a camera lens cloth to clean the LCD screen.
- Moisten the cleaning cloth with the cleaning solution and apply the cloth to the screen.

**WARNING:**

To reduce the risk of electric shock, do not expose the unit to rain or excessive moisture.  
This device is intended for private use and not suitable for commercial use!

### Introduction:

Thank you for the purchase of the Digital Photo Frame. It is designed to allow quick and easy view of photos taken from your digital camera, mobile phone, or from a memory storage card. Please read this User Manual carefully to learn the correct way to use the Digital Photo Frame.

### Packaging Check List:

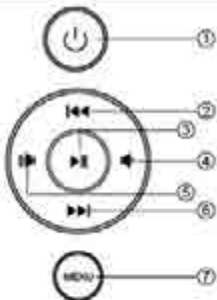
- 8 inch digital photo frame
- AC/DC adaptor
- User manual
- Bracket stand
- Remote control
- Warranty card

# 1.Product Diagram

## 1.1 Remote Control

<p>The diagram shows a remote control with the brand name 'AMAJESTIC' at the bottom. It features a central directional pad with an 'ENTER' button in the center. Surrounding this are various function buttons: a power button at the top right, a 'CALENDAR' button at the top left, and a 'MUTE' button in the top middle. Below these are 'PHOTO', 'MUSIC', and 'MOVIE' buttons. The bottom section contains playback controls: 'EXIT', 'STOP', 'PLAY/PAUSE', 'LEFT', 'RIGHT', 'DOWN', 'UP', 'VOL+', 'VOL-', 'FAST FORWARD', 'NEXT', 'FAST BACKWARD', and 'PREVIOUS'. Callouts 1 through 21 are numbered on the left and right sides of the remote, corresponding to the legend on the right.</p>	1  – Slide show with background music
	2  MUTE – Switch off the sound
	3 <b>MOVIE</b> – Movie playback mode
	4 <b>PHOTO</b> – Photo playback mode
	5 <b>MUSIC</b> – Music playback mode
	6  – Play/Pause: During playing, press this button for pause, repress for play
	7  – Left Directional key
	8 <b>ENTER</b> – Press to confirm
	9 <b>SETUP</b> – Accessing the settings menu
	10 <b>VOL+</b> – Turn up the volume
	11 <b>VOL-</b> – Turn down the volume
	12  – Fast forward
	13  – Move forward to next music or video file
	14  – Fast backward
	15  – Move back to previous music or video file
	16  – Down Directional key
	17 <b>CALENDAR</b> – Enter the calendar mode directly
	18  – Right Directional key
	19 <b>EXIT</b> – Return to upper menu
	20  – Up Directional key
	21  – Power on/off

## 1.2 Back side Buttons

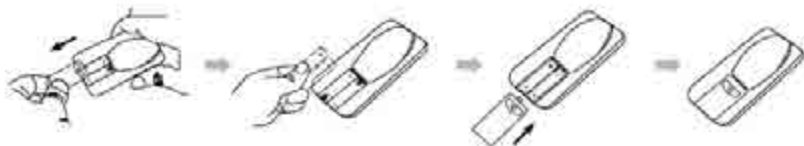
	1	Power On/Off
	2	Up/Previous
	3	Play/Pause/OK
	4	Left/Volume-
	5	Right /Volume+
	6	Down/Next
	7	Menu/Exit

## 1.3 Back side of the frame

	1	SD/MMC/SDHC Card Reader
	2	Headphone Output
	3	USB 2.0 Port
	4	Mini USB Port
	5	DC Power Input

## 2. Installing & Replacing the Battery

- Unscrew battery cover and remove.
- Properly dispose of exhausted batteries.
- Insert 2 new AAA batteries.
- Be sure the positive (+) and negative (-) ends of the batteries are facing the correct direction.
- Replace the battery cover.
- Do not mix old and new batteries.
- Do not mix alkaline standard (carbon-zinc) or rechargeable (nickel-cadmium) batteries.



### Using of Remote Control

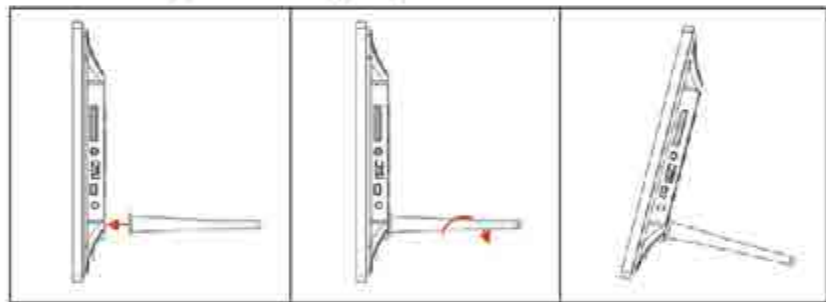
Point the remote control towards the main unit when operating. The remote control works best at a distance less than 3 m and at an angle of up to 30 degrees to the front of the unit. No obstacles may stand in the way between remote control and infrared sensor and do not place the remote control in direct sunlight. If the remote control fails to work even when it is operated near the player, replace the battery.

### Notes on batteries

If the remote control is not used for a long period of time, please remove the battery from the compartment.  
Do not heat batteries or dispose of them in fires.  
Do not dismantle, deform or modify batteries.

## 3. Getting Started

- Screw the support in the appropriate hole on the back of the unit:



- Insert the power adaptor cable in the unit and connect to the power supply. The unit will turn on automatically.
- Insert a supported memory device (**SD/SDHC/MMC** card and USB device). Once a device is inserted pictures playback will start automatically.
- Press power on/off switch on the back of the unit to turn on/off.



## 4. Operating Instruction

### 4.1 Main menu

In main menu you can access all the functions of the unit (Photo/Music/Video/File/Calendar/Setup).

To navigate inside the menu press ◀ ▶ key and confirm with **ENTER**.  
Press **EXIT** during playback to go back to main menu.



In main menu you can select the storage to display by pressing **EXIT**.  
Only detected storage will be selectable (by using ◀ ▶ keys) and confirm with **ENTER**.



## 4.2 Memory

The Frame supports SD/SDHC/MMC Cards and USB 2.0. After inserting a card or USB device, the frame plays automatically the file format you selected in the Auto-start Menu.

### Nota:

Make sure there are supported Picture files on the Card or USB device. The unit has a built-in memory (about 220kb) which allows to insert few pictures of small size which can be played and used as screensaver. It is possible to transfer file in the built-in memory by connecting the unit to PC through miniUSB port (the unit will be detected as removable device by Windows) or by using the option Copy available in the File mode (after having inserted a storage which contains compatible files). It is possible to remove files from the built-in memory by connecting the unit to PC or by using the option "Delete file" inside the function "File" (after having selected the built-in memory from the main menu).

## 5. Photo

Select **Photo** and confirm with **ENTER** or press **Photo** to start slideshow.

During playback press **EXIT** to view all the pictures available in the selected memory. Use navigation keys to select the image and press **ENTER** to display.

Use **▶||** key to stop/resume slideshow. Pressing **◀◀** it is possible to use Zoom function. By using **▶▶** it is possible to rotate the picture. To switch between previous/next image use **▲▼** keys.

To play back the slideshow with background Music, (Music must be stored in the same memory device) press **F1**. You can use **◀◀ ▶▶** to go to the previous/next background music.



## 6. Music

Select **Music** Icon and press **ENTER** to confirm, press **Music** key to start playback.

Press **▲▼** to select a track and confirm with **ENTER**. Press **▶||** to stop/resume playback.

By using **◀▶** you can rewind or fast forward inside the track. With **◀◀ ▶▶** you can enter the previous or next track directly.

Press **VOL+/-** to turn up/ down the volume.



## 7. Video

Select the **Video** Icon and press **ENTER** to display the list of video files available in the memory. By pressing **Movie** key it is possible to start automatically playback of video.

Press **▲▼** to select the video from the playlist, then press **ENTER**. Press **VOL+/-** to turn up/ down the volume.

During Video playback press **◀▶** for fast backward and fast forward. Press **◀◀ ▶▶** to switch to previous or next video.

Press **▶||** to pause/Play. To go back to video list press **EXIT**.



## 8. Calendar

Select **Calendar** in the Main Menu, press **ENTER** to confirm or press **Calendar** key to display calendar. The calendar will be shown on the right side of the screen. On the left side a slideshow will start with the supported Picture files available in the selected storage device.

Adjust date with ▲ ▼ ◀ ▶ .



## 9. File

Select **File** in the main menu and press **ENTER**. You can browse all files on your selected storage device.

Press **▲** or **▼** to choose the file and press **ENTER** to open the file or folder.

Press **EXIT** to go back to previous folder or main menu.

By pressing **►** it is possible to copy (in the built-in memory) or delete the selected file.



## 10. Setting

Select **Setting** in the main menu and you can manage photo, calendar, video, music and system setup.

Choose **Setting** interface and press ▲▼ to highlight your selection.

Press **ENTER** to access the sub-menu items.

Press ◀▶ to select the available options and confirm with **ENTER**.

Press **EXIT** to go back.



## 10.1 Photo setup

Display mode	Play/Thumbnail	Starts slideshow automatically or display thumbnail.
Music	Off/On	Background music
Display ratio	Full screen/Original size/Scale	
Slide speed	3 Sec./5 Sec./15 Sec./30 Sec./1 Min./5 Min./15 Min./30 Min./1 hour	
Slideshow repeat	On/Off	
Slideshow effect	Random/Fly in/Chessboard/Cut/Erase/Louper/Random Line/Reverse/Cube/Rotate/Off	
Slide mode	Single window/Two windows/Triple windows/Four windows	Number of pictures to display during slideshow.
Photo random slideshow	Random/Sequence	You can choose to play slideshow in sequence or random.

## 10.2 Calendar setup

Date	YYYY-MM-DD
Clock time	HH:MM
Set time format	24/12
Alarm status	Off/On
Alarm time	HH:MM
Alarm frequency	Once/Every day/Workday/Weekend
Alarm volume	1-10

## 10.3 Video setup

Play mode	Repeat all/Random/Random repeat/Sequence/Repeat one
Display ratio	Scale/Full screen/Original size

## 10.4 Music setup

Play mode	Repeat all/Random/Random repeat/Sequence/Repeat one
-----------	---

## 10.5 System setup

<b>Language</b>	Italian/Slovenian/Spanish/Danish/Chinese/Japanese/French/German	
<b>Grayscale</b>	1-100	
<b>Brightness</b>	1-100	
<b>Contrast</b>	1-100	
<b>Power off</b>	Off/HH:MM	This function allows to turn off the unit at the set time.
<b>Power on</b>	Off/HH:MM	This function allows to turn on the unit at the set time.
<b>Auto-Power frequency</b>	Once/Every day/Workday/Weekend	This function allows to choose when the unit should turn on/off automatically.
<b>Start up mode</b>	Custom mode/Off/Photo/Music/Video/Photo & Music/Calendar/	This function allows to choose which function should start automatically when inserting storage device. Custom mode will start video playback automatically and repeat(if available), if no video it will play photos (if available) or music files(if available).
<b>Version</b>		
<b>Reset setting</b>	It allows to restore unit to factory default	

## 11. Screensaver

If no storage device is inserted, after 5 minutes idle it will start slideshow with the pictures saved inside built-in memory (if there are files inside).



## 12. PC Connection

You can connect the unit to the external equipment by using mini USB Cable (not included) to manage contents (if the unit contains a USB device it will be visible from PC, otherwise it will display built-in memory and eventually SD card inserted).



**NOTE:** Never disconnect the USB cable during any operational process. Doing so may damage your DPP. Press Safely Remove Hardware Icon on the computer to disconnect the PC-Connection. The unit supports Windows XP/Vista/7/8/10.

## 13. Technical Specifications

<b>Adapter</b>	Input: AC 100/240V-50/60Hz. Output DC 5V / 1.5A.
<b>Picture format</b>	JPEG, PNG, GIF, BMP
<b>Audio format</b>	MP3, WMA
<b>Video format (max resolution 720p, max bitrate 20Mbps)</b>	MP4, WMV, 3GP, MOV, MPEG -1/2/4, H.263, H.264, XVID, AVI, MKV
<b>Memory cards</b>	SD/SDHC/MMC (fino a 32GB)
<b>USB</b>	USB 2.0/ miniUSB (cable not included)
<b>Display</b>	8" TFT LCD Resolution 800x600pixels Aspect Ratio 4:3

## 14. Guida alla risoluzione dei problemi

If you come across when using the photo frame on problems, consult the suggested solutions below, and the corresponding sections of this manual. If you need additional assistance, please contact technical support.

<b>No power:</b>	Please check whether the AC-Adaptor is inserted correctly
<b>Remote control has no function:</b>	Please check whether the battery has power. Replace with a new battery if necessary.
<b>Cannot read the Memory Card or USB-Device:</b>	Please confirm there are supported files on your memory card or USB device. Empty devices cannot be read.
<b>Cannot play the file:</b>	Please confirm if the file format is compatible with the player.
<b>Display too bright or too dark:</b>	Please adjust the brightness or contrast in the setup menu.
<b>No sound:</b>	Please check whether the volume is correct and the player is not in Mute mode.
<b>Copy file error (memory full)</b>	The file you want to copy in the built-in memory is too big, free some space and try again.





