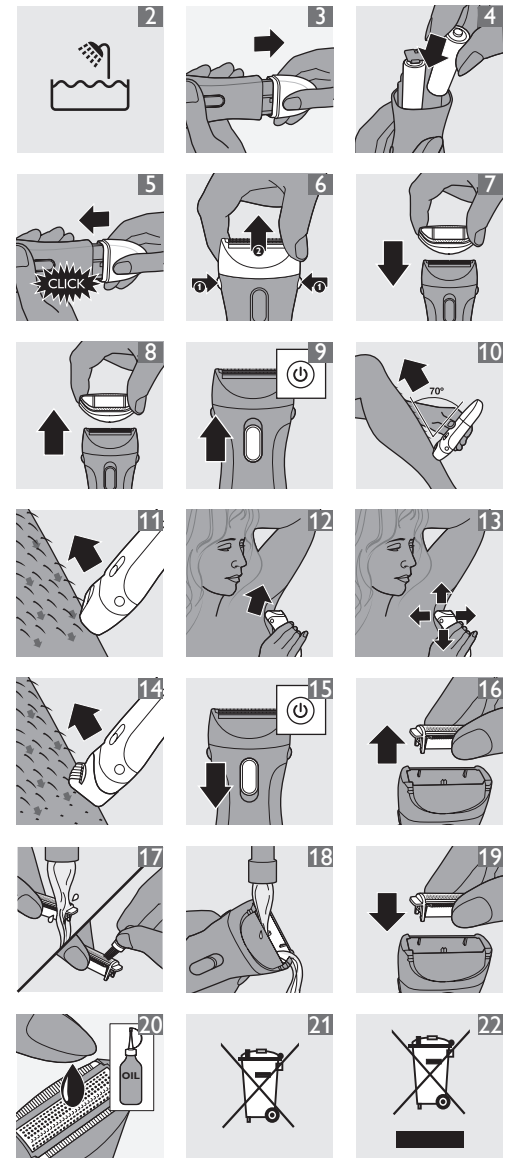
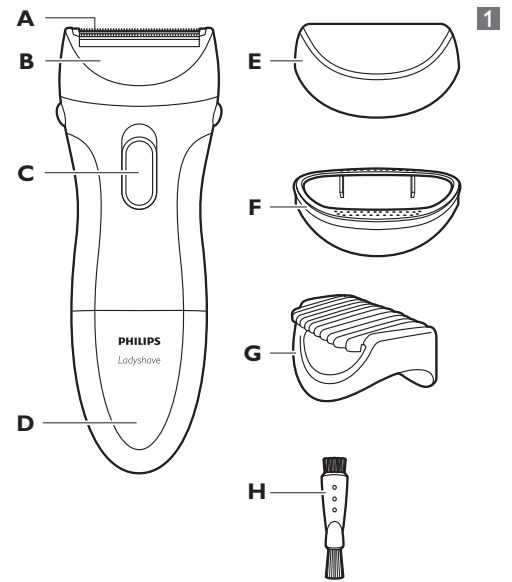


Register your product and get support at
www.philips.com/welcome

HP6342, HP6341



PHILIPS



Introduction

Congratulations on your purchase and welcome to Philips! To fully benefit from the support that Philips offers, register your product at www.philips.com/welcome. With your new Philips Ladyshave you can quickly, easily and comfortably remove unwanted body hair. You can use the Ladyshave either dry or wet. If you shave while taking a bath or shower, we advise you to use soap or shaving foam for the most comfortable shave. After use, you can clean the Ladyshave under the tap or with the cleaning brush for extra hygiene.

General description (Fig. 1)

- A** Shaving unit with shaving foil and pre-trimmer
 - B** Shaving head
 - C** On/off slide
 - D** Battery compartment cover
 - E** Protection cap
 - F** Efficiency cap (HP6342 only)
 - G** 3mm trimming comb (HP6342 only)
 - H** Cleaning brush
- Not shown: Pouch (HP6342 only)

Important

Read this user manual carefully before you use the appliance and save it for future reference.

Warning

- This appliance is not intended for use by persons (including children) with reduced physical, sensory or mental capabilities, or lack of experience and knowledge, unless they have been given supervision or instruction concerning use of the appliance by a person responsible for their safety.
- Children should be supervised to ensure that they do not play with the appliance.

Caution

- Make sure your hands and the appliance are dry when you insert the batteries.
- Do not clean the Ladyshave with water above shower temperature (max. 35°C).
- Be careful with hot water. Always check if the water is not too hot, to prevent your hands from getting burnt.
- Use and store the appliance at a temperature between 15°C and 35°C.
- Do not use the appliance, the shaving unit, the efficiency cap (HP6342 only) or the trimming comb (HP6342 only) if it is damaged or broken, as this may cause injury.
- Never use any accessories or parts from other manufacturers or that Philips does not specifically recommend. If you use such accessories or parts, your guarantee becomes invalid.
- Do not expose the Ladyshave to direct sunlight.
- This appliance is only intended to be used by women to shave and trim their body hair. It is not intended for shaving or trimming scalp hair or for any other purpose.

General

- The appliance can be safely used in the bath or shower and cleaned under the tap (Fig. 2).
 - To keep the Ladyshave watertight:
- 1 Make sure that the rubber sealing ring of the battery holder stays clean and undamaged.
 - 2 Apply some vaseline to the rubber sealing ring from time to time.

Electromagnetic field (EMF)

- This Philips appliance complies with all standards regarding electromagnetic fields (EMF). If handled properly and according to the instructions in this user manual, the appliance is safe to use based on scientific evidence available today.

Preparing for use

The Ladyshave runs on two AA 1.5 volt alkaline batteries. We advise you to use Philips LR6 PowerLife batteries. They supply sufficient energy for approx. 40 minutes of shaving.

Note: Make sure that your hands are dry when you insert the batteries.

To avoid damage due to battery leakage:

- Do not expose the appliance to direct sunlight.
- Do not expose the appliance to temperatures higher than 35°C.
- Remove the batteries if you are not going to use the appliance for a month or more.
- Do not leave empty batteries in the appliance.

Inserting batteries

- 1 To remove the battery compartment cover, pull it off the appliance (Fig. 3).
- 2 Put the batteries in the battery holder (Fig. 4).

Note: Make sure that the + and - poles of the batteries point in the right direction.

- 3 Push the battery compartment cover back onto the appliance ('click') (Fig. 5).

Attaching/detaching the shaving head

- 1 To detach the shaving head, press the release buttons on both sides of the appliance (1) and pull the shaving head (2) (Fig. 6).
- 2 To attach the shaving head push it onto the appliance.

Note: Do not exert pressure on the shaving foil to avoid damage.

Attaching/detaching attachments

HP6342 comes with the protection cap, the efficiency cap and the trimming comb. HP6340 comes with the protection cap. All attachments can be attached and detached in the same way.

- 1 To attach a cap or comb, carefully push it onto the appliance. Make sure the recess of the comb is aligned with the front of the appliance (Fig. 7).
- 2 To detach a cap or comb, carefully pull it off the appliance (Fig. 8).

Note: Do not hold the comb by its teeth when you pull it.

Using the appliance

The Ladyshave is suitable for:

- Shaving the underarms
- Shaving the legs
- Shaving the bikini line
- Trimming the bikini line (HP6342 only)

Use on wet skin

You can use the Ladyshave on wet skin, while you have a bath or shower. To achieve the best result, lather your skin with soap or shaving cream beforehand.

Use on dry skin

If you prefer to use the Ladyshave dry, make sure that your skin is clean and completely dry.

Note: in principle, there is no difference in using the appliance on wet skin and using it on dry skin. You can simply choose which method you like best.

Note: Do not apply alcohol based-lotions to the skin directly before or after shaving. If you want, you can apply some talcum powder.

Note: Do not press the shaving head too hard onto the skin, as this has a negative effect on shaving performance and may cause some skin irritation.

Shaving

Legs and bikini line

- 1 Press the on/off slide upwards to switch on the appliance (Fig. 9).
- 2 Hold the appliance at an angle of approximately 70°. Make sure that the shaving foil and pre-trimmer are fully in contact with your skin (Fig. 10).
- 3 Stretch the skin with your free hand to make the hairs stand upright.
- 4 Move the appliance gently over the skin against the direction of hair growth (Fig. 11).

Underarms

- 1 When you shave the underarm area, place one arm behind your head to stretch the skin (Fig. 12).

- 2 Move the Ladyshave gently over the skin. To achieve the best result, move the Ladyshave up and down and from left to right (Fig. 13).

Efficiency cap (HP6342 only)

If you are new to shaving, you can use the efficiency cap to help you place the Ladyshave on the skin at the optimum angle. When the efficiency cap is placed flat on the skin, the shaving foil and trimmer are fully in contact with the skin. This helps to get perfect results.

Trimming (HP6342 only)

If the hair you want to shave is longer than 10mm, pre-trim the hair with the trimming comb to a length of 3mm for an optimal shaving performance.

- 1 Attach the trimming comb onto the appliance.
- 2 Press the on/off slide upwards to switch on the appliance (Fig. 9).
- 3 Move the appliance against the direction of hair growth. Make sure that the surface of the comb is in full contact with the skin at all times (Fig. 14).

Note: You will achieve the best result if you trim under dry conditions.

Cleaning and maintenance

Regular cleaning and proper maintenance ensure optimal results and guarantee a long life for the appliance. Clean the Ladyshave after each use.

Do not clean, rinse or immerse the Ladyshave in water if the cover of the battery holder is not closed properly.

Never use scouring pads, abrasive cleaning agents or aggressive liquids such as petrol or acetone to clean the appliance.

- 1 Switch off the appliance (Fig. 15).
- 2 Detach the shaving head from the appliance (see chapter 'preparing for use').
- 3 Remove the shaving unit from the shaving head (Fig. 16).

Note: Do not exert too much pressure on the shaving foil to avoid damage.

- 4 To clean the shaving head and shaving unit, rinse them under the tap or use the cleaning brush (Fig. 17).

Note: Do not clean the appliance with water above shower temperature.

- 5 Rinse the hairs off the appliance (Fig. 18).
- 6 Make sure the appliance is completely dry before you reattach the shaving unit (Fig. 19).

Maintenance

- 1 Lubricate the shaving foil with a drop of sewing machine oil twice a year (Fig. 20).
- 2 Apply some vaseline to the rubber sealing ring from time to time to keep the Ladyshave watertight.

Storage

- 1 Put the protection cap on the appliance.

Note: The protection cap prevents the shaving head from becoming damaged.

- 2 HP6342 only: Store the appliance and accessories in the pouch supplied.

Replacement

If you use the Ladyshave more than once a week, we advise you to replace the shaving unit after one or two years or when it is damaged. The shaving unit, the cover of the battery compartment, the cleaning brush, the caps and the comb can be replaced. If you need to replace one or more parts, go to your Philips dealer or an authorised Philips service centre.

Environment

- Non-rechargeable batteries contain substances that may pollute the environment. Do not throw away non-rechargeable batteries with the normal household waste, but dispose of them at an official collection point for batteries. Always remove the non-rechargeable batteries before you discard

and hand in the appliance at an official collection point (Fig. 21).

- Do not throw away the appliance with the normal household waste at the end of its life, but hand it in at an official collection point for recycling. By doing this, you help to preserve the environment (Fig. 22).

Guarantee and service

If you need service or information or if you have a problem, please visit the Philips website at www.philips.com or contact the Philips Consumer Care Centre in your country (you find its phone number in the worldwide guarantee leaflet). If there is no Consumer Care Centre in your country, go to your local Philips dealer.

Troubleshooting

This chapter summarises the most common problems you could encounter with the appliance. If you are unable to solve the problem with the information below, contact the Consumer Care Centre in your country.

Problem	Cause	Solution
---------	-------	----------

The appliance is not performing as well as it should.	The shaving unit is dirty.	Remove the shaving unit and clean it under the tap or with the cleaning brush. Remove any hairs that might be stuck under the trimmer.
---	----------------------------	--

You put the appliance on the skin at a wrong angle.	Make sure that you put the appliance on the skin at an angle of 70° (see chapter 'Using the appliance', section 'Shaving').
---	---

The appliance runs too slowly (and produces an odd sound).	The batteries are nearly empty.	Replace the batteries.
--	---------------------------------	------------------------

The shaving unit is dirty.	Clean the shaving unit.
----------------------------	-------------------------

The shaving unit needs to be lubricated.	Lubricate the shaving unit with a few drops of sewing machine oil.
--	--

More skin irritation than usual.	The shaving foil is damaged or worn.	Replace the shaving unit.
----------------------------------	--------------------------------------	---------------------------

The appliance does not work.	The batteries are empty.	Replace the batteries.
------------------------------	--------------------------	------------------------

You have not placed the batteries in the battery compartment correctly.	Put the batteries in the compartment in accordance with the + and - indications in the compartment.
---	---

You have not attached the battery compartment cover properly.	Push the battery compartment cover onto the appliance ('click').
---	--

Problem	Cause	Solution
The appliance fell into the water while the battery compartment was open.		Let the appliance dry. Do not reattach the battery compartment cover until the inside of the appliance is completely dry.

Introducción

Enhorabuena por la compra de este producto y bienvenido a Philips. Para sacar el mayor partido de la asistencia que Philips le ofrece, registre su producto en www.philips.com/welcome.

Con la nueva Ladyshave de Philips podrá eliminar el vello no deseado de forma rápida, fácil y cómoda. Puede utilizar la Ladyshave en seco o en húmedo. Si lo hace durante el baño o la ducha, le recomendamos que utilice jabón o espuma de afeitado para una depilación más cómoda. Tras usarla, puede limpiar la Ladyshave bajo el grifo o con el cepillo de limpieza para una mayor higiene.

Descripción general (fig. 1)

- A** Unidad de afeitado con lámina de afeitado y precortador
 - B** Cabezal de afeitado
 - C** Botón de encendido/apagado
 - D** Cubierta del compartimento de la pila
 - E** Tapa protectora
 - F** Adaptador de eficacia (sólo modelo HP6342)
 - G** Peine-guía de 3 mm (sólo modelo HP6342)
 - H** Cepillo de limpieza
- No se muestra: funda (sólo modelo HP6342)

Importante

Antes de usar el aparato, lea atentamente este manual de usuario y consérvelo por si necesitara consultarlo en el futuro.

Advertencia

- Este aparato no debe ser usado por personas (adultos o niños) con su capacidad física, psíquica o sensorial reducida, ni por quienes no tengan los conocimientos y la experiencia necesarios, a menos que sean supervisados o instruidos acerca del uso del aparato por una persona responsable de su seguridad.
- Asegúrese de que los niños no jueguen con este aparato.

Precaución

- Cuando vaya a poner las pilas, asegúrese de que sus manos y el aparato estén secos.
- No limpie la Ladyshave con agua a una temperatura superior a la de la ducha (máx. 35° C).
- Tenga cuidado con el agua caliente. Compruebe siempre que el agua no esté demasiado caliente para evitar quemarse las manos.
- Utilice y guarde el aparato a una temperatura de entre 15 °C y 35 °C.
- No utilice el aparato, la unidad de afeitado, el adaptador de eficacia (sólo modelo HP6342) o el peine-guía (sólo modelo HP6342) si están dañados o rotos, ya que podrían ocasionarle lesiones.
- No utilice nunca accesorios o piezas de otros fabricantes o que no hayan sido específicamente recomendados por Philips. La garantía queda anulada si utiliza tales piezas o accesorios.
- No exponga la Ladyshave a la luz solar directa.
- Este aparato está diseñado únicamente para el afeitado y recorte del vello femenino. No está diseñado para el afeitado o recorte del cabello o cualquier otro propósito.

General

- El aparato se puede utilizar de manera segura en el baño o en la ducha y se puede lavar bajo el grifo (fig. 2).
 - Para mantener hermética su Ladyshave:
- 1 Asegúrese de que la junta de goma del compartimento de las pilas permanece limpia y sin desperfectos.
 - 2 Aplique algo de vaselina a la junta de goma de vez en cuando.

Campos electromagnéticos (CEM)

- Este aparato Philips cumple todos los estándares sobre campos electromagnéticos (CEM). Si se utiliza correctamente y de acuerdo con las instrucciones de este manual, el aparato se puede usar de forma segura según los conocimientos científicos disponibles hoy en día.

Preparación para su uso

La Ladyshave funciona con dos pilas alcalinas AA de 1,5 voltios. Le aconsejamos que utilice pilas LR6 PowerLife de Philips, que le proporcionarán suficiente energía para unos 40 minutos de depilación.

Nota: Asegúrese de que tiene las manos secas cuando coloque las pilas.

- Para evitar daños provocados por fugas de las pilas:
- No exponga el aparato a la luz solar directa.
 - No exponga el aparato a temperaturas superiores a 35 °C.
 - Quite las pilas del aparato si no lo va a utilizar durante un mes o más.
 - No deje las pilas descargadas en el aparato.

Cómo colocar las pilas

- 1 Tire de la tapa del compartimento de las pilas para extraerla del aparato (fig. 3).
- 2 Ponga las pilas en su compartimento (fig. 4).

Nota: Asegúrese de que los polos + y - de las pilas estén en la posición correcta.

- 3 Presione la tapa del compartimento de las pilas para volver a colocarla en el aparato ("clic") (fig. 5).

Cómo colocar y quitar el cabezal de afeitado

- 1 Para extraer el cabezal de afeitado, pulse los botones de liberación de ambos lados del aparato (1) y tire del cabezal de afeitado (2) (fig. 6).
- 2 Para colocar el cabezal de afeitado en el aparato, presiónelo sobre éste.

Nota: No ejerza presión sobre la lámina de afeitado para evitar dañarla.

Cómo colocar y quitar los accesorios

El modelo HP6342 incorpora la tapa protectora, el adaptador de eficacia y el peine-guía. El modelo HP6340 incorpora la tapa protectora. Todos los accesorios se ponen y se quitan de la misma forma.

- 1 Para poner una tapa o peine, presiónelo con cuidado sobre el aparato. Asegúrese de que el rebaje del peine-guía quede alineado con la parte delantera del aparato (fig. 7).
- 2 Para quitar una tapa o peine, tire de él para extraerlo del aparato (fig. 8).

Nota: No sostenga el peine por los dientes cuando tire de él.

Uso del aparato

La Ladyshave es adecuada para:

- Afeitar las axilas
- Afeitar las piernas
- Afeitar la línea del bikini
- Recortar la línea del bikini (sólo modelo HP6342)

Uso sobre la piel mojada

Puede utilizar la Ladyshave sobre la piel mojada, mientras se baña o se ducha. Para conseguir los mejores resultados, enjabónese la piel con jabón o crema de afeitado antes de empezar.

Uso sobre la piel seca

Si prefiere utilizar la Ladyshave sobre la piel seca, asegúrese de que su piel esté limpia y completamente seca.

Nota: En principio, no hay ninguna diferencia entre utilizar el aparato sobre la piel seca o mojada. Puede escoger simplemente el método que prefiera.

Nota: No aplique lociones con alcohol directamente en la piel antes o después de depilarse. Si lo desea, puede aplicar polvos de talco.

Nota: No presione demasiado el cabezal de afeitado contra la piel, ya que esto afecta negativamente al rendimiento del afeitado y puede irritarle la piel.

Afeitado

Piernas y línea del bikini

- 1 Pulse el botón de encendido/apagado hacia arriba para encender el aparato (fig. 9).
- 2 Sostenga el aparato con un ángulo de aproximadamente 70°. Asegúrese de que tanto

el precortador como la lámina de afeitado estén siempre completamente en contacto con la piel (fig. 10).

- 3 Para hacer que el vello se levante, estire la piel con su mano libre.
- 4 Mueva el aparato suavemente sobre la piel en sentido contrario al del crecimiento del vello (fig. 11).

Axilas

- 1 Para depilar la zona de las axilas, sitúe un brazo detrás de la cabeza para estirar la piel (fig. 12).
- 2 Mueva la Ladyshave suavemente sobre la piel. Para conseguir los mejores resultados, mueva la Ladyshave de arriba abajo y de izquierda a derecha (fig. 13).

Adaptador de eficacia (sólo modelo HP6342)

Si es la primera vez que se afeita, puede utilizar el adaptador de eficacia, que le ayudará a colocar la Ladyshave sobre la piel en un ángulo óptimo. Si se coloca el adaptador de eficacia de forma plana sobre la piel, tanto la lámina de afeitado como el recortador estarán completamente en contacto con la piel. Esto facilita unos resultados perfectos.

Recortado (sólo modelo HP6342)

Si el vello que desea afeitar supera los 10 mm, recorte previamente el vello con el peine-guía a una longitud de 3 mm, para obtener así un rendimiento de afeitado óptimo.

- 1 Coloque el peine-guía en el aparato.
- 2 Pulse el botón de encendido/apagado hacia arriba para encender el aparato (fig. 9).
- 3 Mueva el aparato en dirección contraria a la del crecimiento del vello. Asegúrese de que la superficie del peine esté siempre en contacto con la piel (fig. 14).

Nota: Conseguirá mejores resultados si recorta en seco.

Limpieza y mantenimiento

Una limpieza regular y un mantenimiento adecuado garantizan un resultado óptimo y una mayor duración del aparato. Limpie la Ladyshave después de cada uso.

No limpie, ni enjuague o sumerja la Ladyshave en agua si la tapa del compartimento de las pilas no está bien cerrada.

No utilice estropajos, agentes abrasivos ni líquidos agresivos, como gasolina o acetona, para limpiar el aparato.

- 1 Apague el aparato (fig. 15).
- 2 Extraiga el cabezal de afeitado del aparato (consulte capítulo "Preparación para su uso").
- 3 Quite la unidad de afeitado del cabezal de afeitado (fig. 16).

Nota: No ejerza demasiada presión sobre la lámina de afeitado para evitar dañarla.

- 4 Para limpiar el cabezal de afeitado y la unidad de afeitado, enjuáguelos bajo el grifo o utilice el cepillo de limpieza (fig. 17).

Nota: No limpie el aparato con agua a una temperatura superior a la de la ducha.

- 5 Enjuague el aparato para eliminar el vello del mismo (fig. 18).
- 6 Asegúrese de que el aparato está completamente seco antes de volver a colocar la unidad de afeitado (fig. 19).

Mantenimiento

- 1 Lubrique la lámina de afeitado con una gota de aceite de máquina de coser dos veces al año (fig. 20).
- 2 Aplique algo de vaselina a la junta de goma de vez en cuando para que Ladyshave se mantenga hermética.

Almacenamiento

- 1 Coloque la tapa protectora en el aparato.

Nota: La tapa protectora evita que se dañe el cabezal de afeitado.

- 2 Sólo modelo HP6342: guarde el aparato y los accesorios en la funda que se suministra.

Sustitución

Si utiliza la Ladyshave más de una vez a la semana, le aconsejamos sustituir la unidad de afeitado cada uno o dos años o si está deteriorada.

La unidad de afeitado, la tapa del compartimento de las pilas, el cepillo de limpieza, las tapas y el peine pueden sustituirse. Si necesita sustituir alguna pieza, diríjase a un distribuidor Philips o a un centro de servicio autorizado por Philips.

Medio ambiente

- Las pilas no recargables contienen sustancias que pueden contaminar el medio ambiente. No tire las pilas no recargables con la basura normal del hogar; deposítelas en un punto de recogida oficial para pilas. Quite siempre las pilas no recargables antes de deshacerse del aparato y llevarlo a un punto de recogida oficial (fig. 21).
- Al final de su vida útil, no tire el aparato junto con la basura normal del hogar. Líévelo a un punto de recogida oficial para su reciclado. De esta manera ayudará a conservar el medio ambiente (fig. 22).

Garantía y servicio

Si necesita información o si tiene algún problema, visite la página Web de Philips en www.philips.com, o póngase en contacto con el Servicio de Atención al Cliente de Philips en su país (hallará el número de teléfono en el folleto de la garantía mundial). Si no hay Servicio de Atención al Cliente de Philips en su país, diríjase a su distribuidor local Philips.

Guía de resolución de problemas

En este capítulo se resumen los problemas más frecuentes que pueden surgir. Si no puede resolver el problema con la siguiente información, póngase en contacto con el Servicio de Atención al Cliente de su país.

Problema	Causa	Solución
El rendimiento del aparato no es el adecuado.	La unidad de afeitado está sucia.	Quite la unidad de afeitado y límpiela bajo el grifo o con el cepillo de limpieza. Elimine el vello que pueda haber quedado bajo el recortador.
	Ha colocado el aparato sobre la piel con un ángulo incorrecto.	Compruebe que ha colocado el aparato sobre la piel formando un ángulo de 70° (consulte el capítulo "Uso del aparato", sección "Afeitado").
El aparato funciona demasiado lentamente (y emite un sonido extraño).	Las pilas están casi descargadas.	Cambie las pilas.
	La unidad de afeitado está sucia.	Limpie la unidad de afeitado.

Problema	Causa	Solución
	Debe lubricar la unidad de afeitado.	Lubrique la unidad de afeitado con unas gotas de aceite para máquina de coser.
Mayor irritación de la piel que la habitual.	La lámina de afeitado está gastada o deteriorada.	Sustituya la unidad de afeitado.
El aparato no funciona.	Las baterías están descargadas.	Cambie las pilas.
	No ha colocado las pilas de forma correcta en el compartimento de las pilas.	Coloque las pilas en el compartimento de acuerdo con las indicaciones + y - del compartimento.
	No ha colocado correctamente la tapa del compartimento de las pilas.	Presione la tapa del compartimento de las pilas para colocarla en el aparato ("clic").
El aparato se ha caído al agua mientras el compartimento de las pilas estaba abierto.		Deje que el aparato se seque. No vuelva a colocar la tapa del compartimento de las pilas hasta que el interior del aparato esté completamente seco.

Introduction

Félicitations pour votre achat et bienvenue dans l'univers Philips ! Pour profiter pleinement de l'assistance Philips, enregistrez votre produit sur le site à l'adresse suivante : www.philips.com/welcome.

Avec votre nouveau Ladyshave de Philips, vous pouvez enlever rapidement et efficacement les poils disgracieux. Vous pouvez utiliser le Ladyshave sur peau sèche ou humide. Si vous vous rasez sous la douche, nous vous recommandons d'utiliser du savon ou de la mousse pour un rasage plus doux. Après utilisation, nettoyez le Ladyshave sous l'eau du robinet ou avec une brosse de nettoyage pour une hygiène optimale.

Description générale (fig. 1)

- A** Unité de rasage avec grille et tête de prérasage
 - B** Tête de rasage
 - C** Bouton marche/arrêt
 - D** Couvercle du compartiment à pile
 - E** Coque de protection
 - F** Adaptateur efficace (HP6342 uniquement)
 - G** Sabot 3 mm (HP6342 uniquement)
 - H** Brosse de nettoyage
- Non illustré : housse (HP6342 uniquement)

Important

Lisez attentivement ce mode d'emploi avant d'utiliser l'appareil et conservez-le pour un usage ultérieur.

Avertissement

- Cet appareil n'est pas destiné à être utilisé par des personnes (notamment des enfants) dont les capacités physiques, sensorielles ou intellectuelles sont réduites, ou par des personnes manquant d'expérience ou de connaissances, à moins que celles-ci ne soient sous surveillance ou qu'elles n'aient reçu des instructions quant à l'utilisation de l'appareil par une personne responsable de leur sécurité.
- Veillez à ce que les enfants ne puissent pas jouer avec l'appareil.

Attention

- Veillez à avoir les mains sèches et à bien sécher l'appareil avant d'insérer les piles.
- Lorsque vous nettoyez le Ladyshave, la température de l'eau ne doit pas dépasser celle de l'eau de votre douche (max. 35° C).
- Veillez à ce que l'eau ne soit pas trop chaude pour ne pas vous brûler.
- Conservez l'appareil à une température comprise entre 15 °C et 35 °C.
- Afin d'éviter tout accident, n'utilisez pas l'appareil, l'unité de rasage, l'adaptateur efficace (HP6342 uniquement) ou le sabot (HP6342 uniquement) s'ils sont endommagés ou cassés.
- N'utilisez jamais d'accessoires, ni de pièces d'autres fabricants ou qui n'ont pas été spécifiquement recommandés par Philips. Votre garantie ne sera pas valable en cas d'utilisation de tels accessoires ou pièces.
- N'exposez pas le Ladyshave directement aux rayons du soleil.
- Cet appareil est uniquement destiné au rasage et à l'épilation des femmes. Il ne convient pas à la tonte des cheveux ni à aucune autre utilisation.

Général

- L'appareil peut être utilisé dans le bain ou sous la douche et nettoyé à l'eau courante en toute sécurité (fig. 2).
 - Pour que l'appareil reste étanche :
- 1 Assurez-vous que l'anneau en caoutchouc du compartiment à piles reste propre et ne présente pas de dommages.
 - 2 Appliquez de temps à autre un peu de vaseline sur l'anneau en caoutchouc.

Champ électromagnétique (CEM)

- Cet appareil Philips est conforme à toutes les normes relatives aux champs électromagnétiques (CEM). Il répond aux règles de sécurité établies sur la base des connaissances scientifiques actuelles s'il est manipulé correctement et conformément aux instructions de ce mode d'emploi.

Avant l'utilisation

Le Ladyshave fonctionne avec deux piles alcalines de type AA 1,5V. Il est fortement recommandé d'utiliser les piles Philips LR6 PowerLife. Elles offrent une autonomie d'environ 40 minutes de rasage.

Remarque : Veillez à avoir les mains sèches avant d'insérer les piles.

Pour éviter tout dommage dû à une fuite de la pile :

- N'exposez pas l'appareil directement aux rayons du soleil.
- N'exposez pas l'appareil à des températures supérieures à 35 °C.
- Retirez les piles si vous n'utilisez pas l'appareil pendant un mois ou plus.
- Retirez toujours les piles usées de l'appareil.

Installation des piles

- 1 Pour retirer le couvercle du compartiment à pile, détachez-le de l'appareil (fig. 3).
- 2 Insérez les piles dans le compartiment à piles (fig. 4).

Remarque : Veillez à respecter la polarité des piles.

- 3 Remplacez le couvercle du compartiment des piles sur l'appareil en le faisant glisser jusqu'à ce qu'il s'enclenche (clic) (fig. 5).

Fixation et retrait de la tête de rasage

- 1 Pour retirer la tête de rasage, appuyez sur les boutons de déverrouillage situés sur les deux côtés de l'appareil (1) et retirez la tête de rasage (2) (fig. 6).
- 2 Pour fixer la tête de rasage, poussez-la sur l'appareil.

Remarque : N'exercez aucune pression sur la grille de rasage afin d'éviter toute détérioration.

Fixation et retrait des accessoires

HP6342 est fourni avec le capot de protection, l'adaptateur efficace et le sabot. HP6340 est fourni avec le capot de protection. Tous les accessoires peuvent être fixés et retirés de la même façon.

- 1 Pour fixer un capot ou un sabot, poussez-les soigneusement sur l'appareil. Assurez-vous que le renforcement du sabot est aligné avec l'avant de l'appareil (fig. 7).
- 2 Pour retirer un capot ou un sabot, enlevez-les soigneusement le l'appareil (fig. 8).

Remarque : Ne tenez pas le sabot par ses dents lorsque vous le retirez.

Utilisation de l'appareil

Le Ladyshave est recommandé pour :

- Rasage des aisselles
- Rasage des jambes
- Rasage du maillot
- Épilation du maillot (HP6342 uniquement)

À utiliser sur peau humide

Vous pouvez utiliser le Ladyshave sur peau humide, pendant que vous prenez un bain ou une douche. Pour obtenir un résultat optimal, savonnez dans un premier temps votre peau avec du savon ou une mousse de rasage.

À utiliser sur peau sèche

Si vous préférez utiliser le Ladyshave sur peau sèche, assurez-vous que votre peau est propre et complètement sèche.

Remarque : En principe, il n'existe pas de différence d'utilisation de l'appareil sur peau mouillée ou sur peau sèche. Il vous suffit de choisir la méthode qui vous convient le mieux.

Remarque : N'appliquez pas de lotions à base d'alcool sur la peau immédiatement avant ou après le rasage. Si vous le souhaitez, vous pouvez appliquer un peu de talc.

Remarque : N'exercez pas de pression trop forte sur la peau avec la tête de rasage. Cela peut avoir un effet négatif sur les performances de rasage et peut causer des irritations de la peau.

Rasoir

Jambes et maillot

- 1 Faites glisser le bouton marche/arrêt vers l'avant pour mettre l'appareil en marche (fig. 9).
- 2 Maintenez l'appareil à un angle d'à peu près 70°. Assurez-vous que la grille et la tête de prérasage sont en contact parfait avec la peau (fig. 10).
- 3 Avec votre main libre, tendez la peau pour redresser les poils.
- 4 Passez l'appareil lentement sur la peau dans le sens inverse de la pousse des poils (fig. 11).

Aisselles

- 1 Lorsque vous vous rasez les aisselles, placez le bras derrière la tête afin de tendre la peau (fig. 12).
- 2 Déplacez le Ladyshave lentement sur la peau. Pour obtenir un résultat optimal, déplacez l'appareil de haut en bas et de gauche à droite (fig. 13).

Adaptateur efficace (HP6342 uniquement)

Si vous découvrez le rasage, vous pouvez utiliser l'adaptateur efficace pour les débutantes afin de placer correctement le Ladyshave sur la peau, à l'angle optimal. Lorsque l'adaptateur efficace est à plat sur la peau, la grille et la tondeuse sont toujours en contact avec la peau, ce qui garantit des résultats parfaits.

Tondeuse (HP6342 uniquement)

Si la longueur des poils que vous souhaitez raser dépasse 10 mm, coupez-les au préalable avec le sabot à une longueur de 3 mm pour des performances de rasage optimales.

- 1 Fixez le sabot sur l'appareil.
- 2 Faites glisser le bouton marche/arrêt vers l'avant pour mettre l'appareil en marche (fig. 9).
- 3 Déplacez l'appareil dans le sens inverse de la pousse des poils. Assurez-vous que la surface du sabot est toujours en contact avec la peau (fig. 14).

Remarque : Pour des résultats optimaux, épiliez sur peau sèche.

Nettoyage et entretien

Le nettoyage régulier et l'entretien correct de votre épilateur assurent des résultats optimaux et garantissent une longue durée de fonctionnement. Nettoyez le Ladyshave après chaque utilisation.

Ne nettoyez pas, ne rincez pas ou n'immergez pas le Ladyshave dans l'eau si le couvercle du compartiment à piles n'est pas correctement fermé.

N'utilisez jamais de tampons à récurer, de produits abrasifs ou de détergents agressifs tels que l'essence ou l'acétone pour nettoyer l'appareil.

- 1 Éteignez l'appareil (fig. 15).
- 2 Détachez la tête de rasage de l'appareil (voir le chapitre « Avant utilisation »).
- 3 Retirez l'unité de rasage de la tête de rasage (fig. 16).

Remarque : N'exercez aucune pression sur la grille de rasage afin d'éviter toute détérioration.

- 4 Pour nettoyer la tête de rasage et l'unité de rasage, rincez-les sous le robinet ou utilisez la brosse de nettoyage (fig. 17).

Remarque : Lorsque vous nettoyez l'appareil, la température de l'eau ne doit pas dépasser celle de l'eau de votre douche.

- 5 Ôtez les poils de l'appareil (fig. 18).
- 6 Assurez-vous que l'appareil est complètement sec avant de replacer l'unité de rasage (fig. 19).

Entretien

- 1 Appliquez une goutte d'huile pour machine à coudre sur la grille deux fois par an (fig. 20).
- 2 Appliquez de temps à autre un peu de vaseline sur l'anneau en caoutchouc pour que l'appareil reste étanche.

Rangement

1 Placez le capot de protection sur l'appareil.

Remarque : Le capot de protection évite la détérioration de la tête de rasage.

2 HP6342 uniquement : conservez l'appareil et les accessoires dans la housse.

Remplacement

Si vous utilisez le Ladyshave plus d'une fois par semaine, nous vous conseillons de remplacer l'unité de rasage au bout d'un an ou deux, ou lorsqu'elle est endommagée. L'unité de rasage, le couvercle du compartiment à piles, la brosse de nettoyage, les capots et le sabot peuvent être remplacés. Si vous devez remplacer un ou plusieurs éléments, adressez-vous à votre revendeur Philips ou à un Centre Service Agréé Philips.

Environnement

- Les piles non rechargeables contiennent des substances qui peuvent nuire à l'environnement. Ne jetez pas les piles non rechargeables avec les ordures ménagères, mais déposez-les à un endroit prévu à cet effet. Retirez toujours les piles non rechargeables avant de mettre l'appareil au rebut et de le déposer à un endroit prévu à cet effet (fig. 21).
- Lorsqu'il ne fonctionnera plus, ne jetez pas l'appareil avec les ordures ménagères, mais déposez-le à un endroit assigné à cet effet, où il pourra être recyclé. Vous contribuerez ainsi à la protection de l'environnement (fig. 22).

Garantie et service

Si vous souhaitez obtenir des informations supplémentaires ou faire réparer l'appareil, ou si vous rencontrez un problème, rendez-vous sur le site Web de Philips à l'adresse www.philips.com ou contactez le Service Consommateurs Philips de votre pays (vous trouverez le numéro de téléphone correspondant sur le dépliant de garantie internationale). S'il n'existe pas de Service Consommateurs Philips dans votre pays, renseignez-vous auprès de votre revendeur Philips local.

Dépannage

Ce chapitre présente les problèmes les plus courants que vous pouvez rencontrer avec votre appareil. Si vous ne parvenez pas à résoudre le problème à l'aide des informations ci-dessous, contactez le Service Consommateurs Philips de votre pays.

Problème	Cause	Solution
L'appareil ne fonctionne pas aussi bien qu'il devrait.	L'unité de rasage est sale.	Retirez l'unité de rasage et nettoyez-la sous le robinet ou avec la brosse de nettoyage. Retirez les poils éventuellement pris sous la tondeuse.
	L'angle de l'appareil sur la peau est incorrect.	Veillez à placer l'appareil sur la peau à un angle de 70° (voir la rubrique « Rasage » du chapitre « Utilisation de l'appareil »).
L'appareil fonctionne trop lentement (et produit un son étrange).	Les piles sont presque vides.	Remplacez les piles.
	L'unité de rasage est sale.	Nettoyez l'unité de rasage.
	L'unité de rasage doit être lubrifiée.	Appliquez quelques gouttes d'huile pour machine à coudre sur l'unité de rasage.

Problème	Cause	Solution
La peau est plus irritée que d'habitude.	La grille de rasage est endommagée ou usée.	Remplacez l'unité de rasage.
L'appareil ne fonctionne pas.	Les piles sont vides.	Remplacez les piles.
	Les piles n'ont pas été placées correctement dans le compartiment à piles.	Placez les piles dans le compartiment à piles conformément à la polarité indiquée dans le compartiment.
	Vous n'avez pas correctement fixé le couvercle du compartiment à piles.	Positionnez le couvercle du compartiment à piles sur l'appareil en le faisant glisser jusqu'à ce qu'il s'enclenche (clic).
L'appareil est tombé dans l'eau alors que le compartiment à piles était ouvert.		Laissez sécher l'appareil. Ne remettez pas le couvercle du compartiment à piles avant que l'intérieur de l'appareil ne soit sec.

Introduzione

Congratulazioni per l'acquisto e benvenuti in Philips! Per trarre il massimo vantaggio dall'assistenza Philips, registrate il vostro prodotto su www.philips.com/welcome.

Con il nuovo Philips Ladyshave potrete eliminare in modo pratico e veloce i peli superflui con la pelle bagnata o asciutta. Se volete radervi mentre fate il bagno o la doccia, è consigliabile usare del sapone o della schiuma da barba per una rasatura più dolce. Dopo l'uso risciacquate il Ladyshave sotto il rubinetto o usate la spazzolina per la pulizia per la massima igiene.

Descrizione generale (fig. 1)

- A** Unità di rasatura con la lamina di rasatura e pre-rifinitore
 - B** Testina di rasatura
 - C** Corsore on/off
 - D** Coperchio del vano batterie
 - E** Cappuccio di protezione
 - F** Testina ad alta efficacia (solo HP6342)
 - G** Pettine rifinitore da 3 mm (solo HP6342)
 - H** Spazzolina per la pulizia
- Non illustrato: astuccio (solo HP6342)

Importante

Prima di utilizzare l'apparecchio, leggete attentamente il presente manuale e conservatelo per eventuali riferimenti futuri.

Avviso

- L'apparecchio non è destinato a persone (inclusi bambini) con capacità mentali, fisiche o sensoriali ridotte, fatti salvi i casi in cui tali persone abbiano ricevuto assistenza o formazione per l'uso dell'apparecchio da una persona responsabile della loro sicurezza.
- Adottate le dovute precauzioni per evitare che i bambini giochino con l'apparecchio.

Attenzione

- Assicuratevi che le mani e l'apparecchio siano perfettamente asciutti prima di inserire le batterie.
- Non pulite il Ladyshave con acqua troppo calda (max. 35°C).
- Prestate particolare attenzione quando utilizzate l'acqua calda: verificate sempre che non sia troppo calda per evitare di scottarvi.
- Utilizzate e riponetelo l'apparecchio a una temperatura compresa tra 15 °C e 35 °C.
- Non usate l'apparecchio, l'unità di rasatura, la testina ad alta efficacia (solo HP6342) o il pettine rifinitore (solo HP6342) se è danneggiato o rotto, poiché questo potrebbe causare ferite.
- Non usate mai accessori o parti di altri produttori o non specificatamente consigliati da Philips. Nel caso in cui utilizzate detti accessori o parti, la garanzia decade.
- non esponete il Ladyshave ai raggi diretti del sole.
- Questo apparecchio è stato progettato solo per le donne e per la rasatura e rifinitura dei loro peli superflui. Non può essere utilizzato per radere o rifinire i capelli o per qualsiasi altro scopo.

Indicazioni generali

- L'apparecchio può essere usato senza problemi nel bagno o nella doccia e pulito sotto il rubinetto (fig. 2).
 - Per mantenere impermeabile il vostro Ladyshave:
- 1 Controllate che la guarnizione in gomma dello scomparto batterie sia pulita e non danneggiata.
 - 2 Applicate periodicamente della vaselina sulla guarnizione in gomma.

Campo elettromagnetico (EMF)

- Questo apparecchio Philips è conforme a tutti gli standard relativi ai campi elettromagnetici (EMF). Se utilizzato in modo appropriato seguendo le istruzioni contenute nel presente manuale dell'utente, l'apparecchio consente un utilizzo sicuro come confermato dai risultati scientifici attualmente disponibili.

Predisposizione dell'apparecchio

Ladyshave funziona con 2 batterie alcaline AA da 1,5 V. Vi raccomandiamo di usare batterie Philips LR6 PowerLife, che consentono un'autonomia di rasatura di circa 40 minuti.

Nota Assicuratevi di avere le mani perfettamente asciutte prima di inserire le batterie.

- Per evitare danni dovuti a eventuali perdite delle batterie:
- Non esponete l'apparecchio ai raggi diretti del sole.
 - Non esponete l'apparecchio a temperature superiori a 35 °C.
 - Rimuovete le batterie se prevedete di non usare l'apparecchio per più di un mese.
 - Non lasciate le batterie scariche all'interno dell'apparecchio.

Inserimento delle batterie

- 1 Per rimuovere il coperchio del vano batterie, estraetelo dall'apparecchio (fig. 3).
- 2 Inserite le batterie nello scomparto batterie (fig. 4).

Nota Controllate che la direzione dei poli +/- delle batterie sia corretta.

- 3 Fate scorrere il coperchio del vano batterie sull'apparecchio fino a bloccarlo in posizione (fig. 5).

Collegamento/scollegamento della testina di rasatura

- 1 Per staccare la testina di rasatura, premete i pulsanti di sgancio su entrambi i lati dell'apparecchio (1) ed estraete la testina di rasatura (2) (fig. 6).
- 2 Per collegare la testina di rasatura, inserirla nell'apparecchio.

Nota non esercitate pressione sulla lamina per evitare di danneggiarla.**Collegamento/scollegamento degli accessori**

Il modello HP6342 è dotato di un cappuccio di protezione, di una testina ad alta efficacia e di un pettine rifinitore. Il modello HP6340 è dotato di cappuccio di protezione. Tutti gli accessori possono essere inseriti ed estratti allo stesso modo.

- 1 Per inserire una testina o un pettine, spingerla delicatamente sull'apparecchio. Assicuratevi che la parte concava del pettine sia allineata con la parte anteriore dell'apparecchio (fig. 7).
- 2 Per staccare una testina o un pettine, estraeteli delicatamente dall'apparecchio (fig. 8).

Nota Non tenete il pettine per i denti quando lo tirate.**Modalità d'uso dell'apparecchio**

Il Ladyshave è adatto per:

- Rasatura delle ascelle
- Rasatura delle gambe
- Rasatura della zona bikini.
- Rifinitura della zona bikini (solo HP6342)

Utilizzo su pelle bagnata

Potete usare il Ladyshave sulla pelle bagnata, mentre fate il bagno o sotto la doccia. Per ottenere un risultato migliore, insaponate la pelle o utilizzate della schiuma da barba prima dell'utilizzo.

Utilizzo su pelle asciutta

Se preferite usare il Ladyshave sulla pelle asciutta, controllate che la pelle sia pulita e perfettamente asciutta.

Nota Di fatto non vi è alcuna differenza nell'utilizzo dell'apparecchio su pelle bagnata o asciutta. Potete scegliere semplicemente il metodo che più adatto a voi.

Nota non applicate lozioni a base di alcool sulla pelle subito prima o subito dopo la rasatura. Eventualmente potete applicare del borotalco.

Nota Non premete la testina di rasatura con troppa forza sulla pelle poiché questo ha un effetto negativo sulle prestazioni di rasatura e potrebbe causare l'irritazione della pelle.

Rasatura**Gambe e zona bikini**

- 1 Impostate il cursore on/off verso l'alto per accendere l'apparecchio (fig. 9).
- 2 Tenete l'apparecchio a un angolo di circa 70°. Assicuratevi che la lamina di rasatura e il pre-rifinitore siano totalmente a contatto con la pelle (fig. 10).

- 3 Tendete la pelle con la mano libera per sollevare i peli.

- 4 Passate delicatamente l'apparecchio sulla pelle, nel senso opposto alla crescita dei peli (fig. 11).

Ascelle

- 1 Per radervi le ascelle, mettete il braccio dietro la testa, in modo da tendere la pelle (fig. 12).

- 2 Passate il Ladyshave delicatamente sopra la pelle. Per ottenere un risultato migliore, spostate il Ladyshave verso l'alto, verso il basso, a sinistra e a destra (fig. 13).

Testina ad alta efficacia (solo HP6342)

Se non avete dimestichezza con la rasatura, è consigliabile utilizzare la testina ad alta efficacia per un'angolazione ottimale del Ladyshave sulla pelle. Quando la testina ad alta efficacia è posizionata in orizzontale sulla pelle, la lamina di rasatura e il rifinitore sono completamente a contatto con la cute. Questo consente di ottenere risultati ottimali.

Rifinitura (solo HP6342)

Se i peli da radere sono più lunghi di 10 mm, rifiniteli prima con il pettine rifinitore a una lunghezza di 3 mm per prestazioni di rasatura ottimali.

- 1 Fate scorrere il pettine rifinitore sull'apparecchio.
- 2 Impostate il cursore on/off verso l'alto per accendere l'apparecchio (fig. 9).
- 3 Spostate sempre l'apparecchio nel senso opposto a quello della crescita. Controllate che la superficie del pettine sia sempre perfettamente a contatto con la pelle (fig. 14).

Nota La rifinitura su pelle asciutta consente di ottenere prestazioni ottimali.**Pulizia e manutenzione**

Una pulizia regolare e una corretta manutenzione garantiscono ottimi risultati e una maggiore durata dell'apparecchio. Pulite il Ladyshave dopo ogni utilizzo.

Non pulite, sciacquate o immergete il Ladyshave in acqua se il coperchio del comparto batterie non è chiuso correttamente.

Non usate prodotti o sostanze abrasive o detergenti aggressivi, come benzina o acetone, per pulire l'apparecchio.

- 1 Spegnete l'apparecchio (fig. 15).
- 2 Staccate la testina di rasatura dall'apparecchio (vedere il capitolo "Predisposizione dell'apparecchio").
- 3 Rimuovete l'unità di rasatura dalla testina (fig. 16).

Nota Non esercitate troppa pressione sulla lamina per evitare di danneggiarla.

- 4 Per pulire la testina di rasatura e l'unità di rasatura, risciacquatele sotto il rubinetto o usate la spazzolina per la pulizia (fig. 17).

Nota Non pulite l'apparecchio con acqua a una temperatura superiore a quella che utilizzate per la doccia.

- 5 Sciacquate i peli dall'apparecchio (fig. 18).
- 6 Accertatevi che l'apparecchio sia completamente asciutto prima di reinserire l'unità di rasatura (fig. 19).

Manutenzione

- 1 Lubrificate due volte l'anno la lamina di rasatura con una goccia di olio per macchina da cucire (fig. 20).
- 2 Applicate ogni tanto della vaselina sulla guarnizione in gomma per mantenere impermeabile il Ladyshave.

Conservazione

- 1 Mettete il cappuccio di protezione sull'apparecchio.

Nota Il cappuccio di protezione evita danni alla testina di rasatura.

2 Solo HP6342: riponete l'apparecchio e gli accessori nella custodia in dotazione.

Sostituzione

Se utilizzate il Ladyshave due o più volte la settimana, è consigliabile sostituire l'unità di rasatura dopo uno o due anni oppure in caso di danni.

L'unità di rasatura, il coperchio del vano batterie, la spazzolina per la pulizia, le testine e il pettine possono essere sostituiti. Se dovete sostituire una o più parti, recatevi presso il vostro rivenditore Philips o presso un centro assistenza Philips autorizzato.

Tutela dell'ambiente

- Le batterie non ricaricabili contengono sostanze potenzialmente nocive per l'ambiente. Non smaltite le batterie non ricaricabili insieme ai comuni rifiuti domestici, ma consegnatele a un apposito centro di raccolta ufficiale. Rimuovete sempre le batterie non ricaricabili prima dello smaltimento e consegnate l'apparecchio a un centro di raccolta ufficiale (fig. 21).
- Per contribuire alla tutela dell'ambiente, non smaltite l'apparecchio insieme ai rifiuti domestici, ma consegnatelo a un centro di raccolta ufficiale (fig. 22).

Garanzia e assistenza

Se avete bisogno di assistenza o informazioni o in caso di problemi, visitate il sito Web Philips all'indirizzo www.philips.com oppure contattate il Centro Assistenza Clienti Philips del vostro Paese (per conoscere il numero di telefono consultate l'opuscolo della garanzia). Se nel vostro Paese non esiste un Centro Assistenza Clienti, rivolgetevi al vostro rivenditore Philips.

Risoluzione dei guasti

In questo capitolo vengono riportati i problemi più ricorrenti legati all'uso dell'apparecchio. Se non riuscite a risolvere i problemi con le informazioni seguenti, vi preghiamo di contattare il Centro Assistenza Clienti Philips del vostro paese.

Problema	Causa	Soluzione
L'apparecchio non funziona.	Le batterie sono scariche.	Sostituite le batterie.
	Non avete posizionato correttamente le batterie nel relativo vano.	Mettete le batterie nel vano rispettando le indicazioni + e -.
	Il coperchio del vano batterie non è stato posizionato correttamente.	Fate scorrere il coperchio del vano batterie sull'apparecchio fino a bloccarlo in posizione.
L'apparecchio è caduto nell'acqua mentre il vano batterie era aperto.		Lasciate asciugare l'apparecchio. Non reinserite il coperchio del vano batterie finché l'interno dell'apparecchio non è completamente asciutto.

Problema	Causa	Soluzione
----------	-------	-----------

L'apparecchio non funziona come dovrebbe.	L'unità di rasatura è sporca.	Rimuovete l'unità di rasatura, lavatela sotto l'acqua corrente o usate la spazzolina per la pulizia. Rimuovete gli eventuali peli incastrati sotto il rifinitore.
---	-------------------------------	---

	L'apparecchio viene appoggiato sulla pelle ad un'angolazione errata.	Posizionate l'apparecchio sulla pelle ad un angolo di 70° (vedere il capitolo "Modalità d'uso dell'apparecchio", sezione "Rasatura").
--	--	---

L'apparecchio funziona troppo lentamente (e produce un suono strano).	Le batterie sono quasi scariche.	Sostituite le batterie.
---	----------------------------------	-------------------------

	L'unità di rasatura è sporca.	Pulite l'unità di rasatura.
--	-------------------------------	-----------------------------

	L'unità di rasatura deve essere lubrificata.	Lubrificate l'unità di rasatura con qualche goccia di olio per macchina da cucire.
--	--	--

La pelle è più irritata del solito.	La lamina della testina di rasatura è danneggiata o usurata.	Sostituite l'unità di rasatura.
-------------------------------------	--	---------------------------------