

SAMSUNG

MANUALE DELL'UTENTE

SM-R190

Italian. 01/2021. Rev.1.0

www.samsung.com

Sommario

Operazioni di base

- 3 Leggere prima dell'utilizzo
- 5 Info sui Galaxy Buds Pro
- 6 Componenti e funzioni del dispositivo
- 8 Applicazione di un gommino all'auricolare
- 9 Caricamento della batteria
- 14 Funzionamento delle spie luminose della batteria

Utilizzo degli auricolari

- 16 Connessione degli auricolari a un dispositivo mobile
- 21 Come indossare gli auricolari
- 22 Uso dell'auricolare tramite tocco
- 25 Utilizzo della modalità di controllo del rumore
- 27 Utilizzo di Bixby
- 28 Ascolto della musica
- 29 Utilizzo dell'equalizzatore
- 30 Utilizzo delle funzioni di chiamata

Applicazione Galaxy Wearable

- 31 Introduzione
- 32 Connessione e disconnessione degli auricolari
- 33 Visualizzazione dello stato dei Galaxy Buds Pro e personalizzazione delle impostazioni

Appendice

- 37 Risoluzione dei problemi
- 40 Gestione dei Galaxy Buds Pro
- 42 Riavvio degli auricolari
- 42 Accoppiamento degli auricolari
- 42 Rimozione della batteria

Operazioni di base

Leggere prima dell'utilizzo

Leggete il presente manuale prima di utilizzare questo dispositivo per garantirne un uso sicuro e corretto.

- Le descrizioni si basano sulle impostazioni predefinite del dispositivo.
- Alcuni contenuti potrebbero variare rispetto al vostro dispositivo in base al Paese, alle specifiche del modello o al software del dispositivo. Le immagini potrebbero variare nell'aspetto rispetto al prodotto reale. Il contenuto è soggetto a modifiche senza preavviso.
- Prima di utilizzare altri dispositivi mobili, assicuratevi che siano compatibili con il dispositivo. Visitate il sito Samsung per verificare le specifiche dei dispositivi mobili compatibili.
- La modifica del sistema operativo del dispositivo o l'installazione di software da sorgenti non ufficiali potrebbe causare malfunzionamenti del dispositivo, oltre al danneggiamento o alla perdita di dati. Tali azioni costituiscono violazioni dell'accordo di licenza Samsung e invalidano la garanzia.
- Alcune funzioni potrebbero variare da quanto descritto in questo manuale in base al produttore e al modello del dispositivo mobile che connettete al dispositivo.
- Il presente prodotto include alcuni software gratuiti/open source. Le informazioni di licenza relative al software open source utilizzato su questo prodotto sono reperibili su opensource.samsung.com.

Mantenimento della resistenza all'acqua

Gli auricolari offrono la resistenza all'acqua, ma potrebbero danneggiarsi se usati in condizioni non previste dalla norma IPX7. Seguite attentamente queste istruzioni, altrimenti i dispositivi potrebbero danneggiarsi. La custodia di ricarica non offre la resistenza all'acqua.

- Non immergete i dispositivi in acqua dolce con profondità superiori a 1 m e non teneteli in immersione per più di 30 minuti.
- Non esponete i dispositivi a intensi flussi d'acqua o all'acqua corrente.
- Non indossate i dispositivi mentre nuotate, praticate sport acquatici, fate la doccia o vi trovate in luoghi come spa o saune.
- Non mettete i dispositivi in lavatrice o in asciugatrice.

- Se i dispositivi entrano in contatto con acqua dolce, asciugateli accuratamente con un panno soffice pulito e scuoteteli per rimuovere l'acqua dai dispositivi. Non immergete i dispositivi e non esponeteli ad altri liquidi, ad esempio acqua salata, acqua della piscina, acqua saponata, olio, profumo, crema solare, detergente per mani, prodotti chimici come cosmetici, acqua ionizzata, bevande alcoliche o liquidi acidi. Se i dispositivi entrano in contatto o vengono immersi nei liquidi indicati in precedenza, sciacquateli in un recipiente con acqua dolce e asciugateli accuratamente con un panno soffice e pulito e scuoteteli per rimuovere l'acqua dai dispositivi. Il mancato rispetto di queste indicazioni può causare la penetrazione dell'acqua negli elementi di giunzione dei dispositivi e compromettere gli altoparlanti, altre funzionalità e l'aspetto dei dispositivi.
- **Si sconsiglia l'uso dei dispositivi in acqua.**
- **I dispositivi sono stati testati in ambiente controllato e sono certificati come resistenti all'acqua in situazioni specifiche (soddisfano i requisiti di classificazione IPX7 previsti dallo standard internazionale IEC 60529 - Gradi di protezione degli involucri [Codice IP]; condizioni di test: temperatura ambiente, acqua dolce, 1 metro, 30 minuti).**

Icone informative



Avvertenza: indica situazioni che potrebbero causare lesioni alle persone



Attenzione: indica situazioni che potrebbero causare danni al vostro dispositivo o ad altri apparecchi



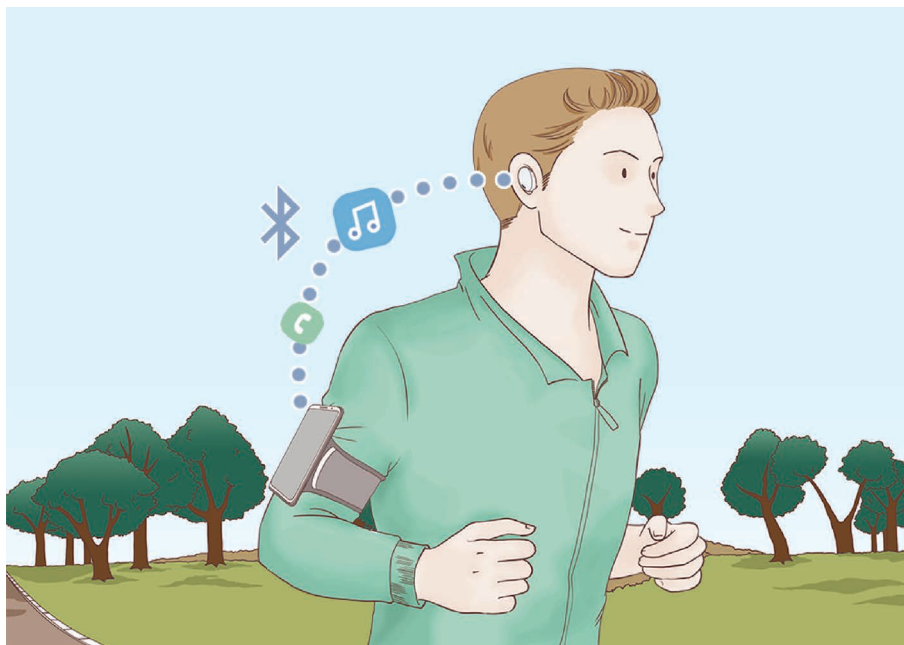
Nota: indica note, suggerimenti per l'uso o informazioni aggiuntive

Info sui Galaxy Buds Pro

I Galaxy Buds Pro sono auricolari wireless che, una volta connessi al vostro dispositivo mobile, vi consentono di ascoltare musica o rispondere a chiamate in arrivo anche mentre state facendo altre attività, ad esempio allenarvi.



Non indossate gli auricolari in aree trafficate, come strade o attraversamenti pedonali. Ciò potrebbe causare incidenti dovuti a tempi di reazione più lenti.



Componenti e funzioni del dispositivo

Contenuto della confezione

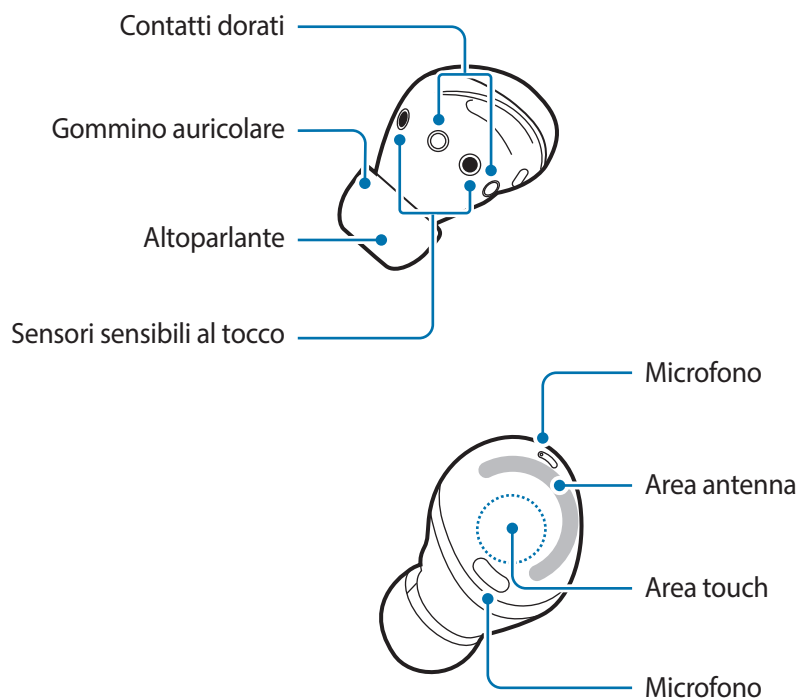
Consultate la guida di riferimento rapido per informazioni sul contenuto della confezione.



- Gli elementi forniti con i Galaxy Buds Pro, gli accessori disponibili e le rispettive immagini potrebbero variare in base al Paese o al gestore telefonico.
- Gli elementi forniti sono pensati unicamente per i Galaxy Buds Pro e potrebbero non essere compatibili con altri dispositivi.
- L'aspetto e le specifiche sono soggette a modifiche senza preavviso.
- Potrete acquistare accessori aggiuntivi dal sito Web di Samsung. Accertatevi che siano compatibili con i Galaxy Buds Pro prima di acquistarli.
- Utilizzate solo accessori approvati da Samsung. L'utilizzo di accessori non approvati potrebbe causare problemi di prestazione e malfunzionamenti non coperti dalla garanzia.
- La disponibilità di tutti gli accessori potrebbe variare in base alle aziende produttrici. Per maggiori informazioni sugli accessori disponibili, fate riferimento al sito Web di Samsung.

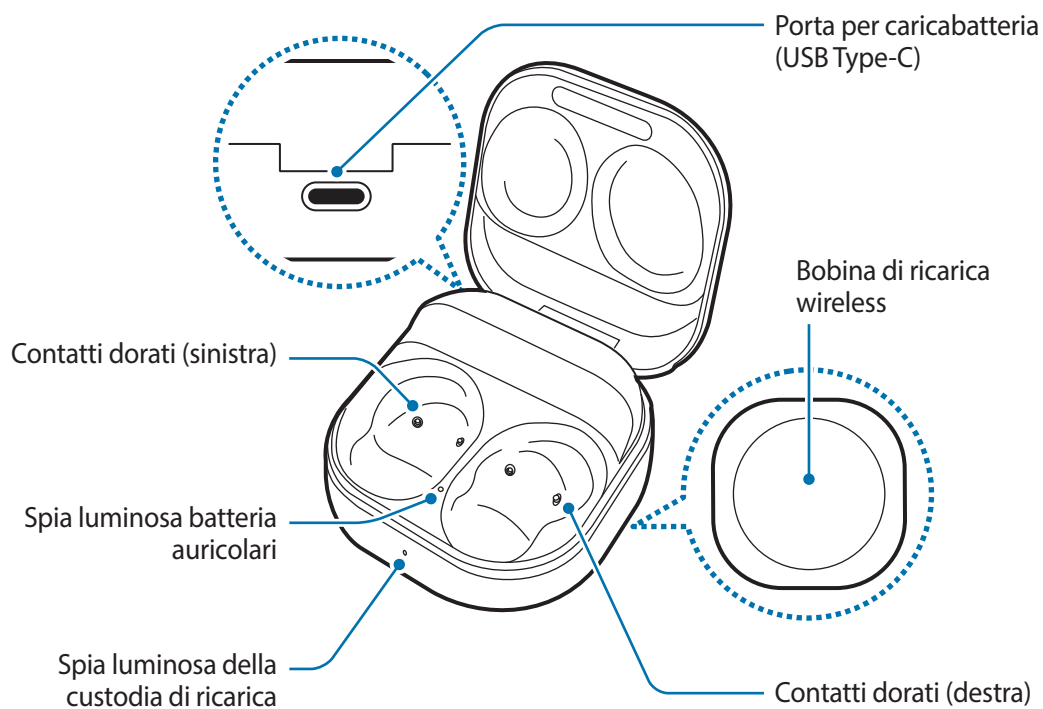
Componenti del dispositivo

Auricolare



- ❗ L'uso di auricolari danneggiati potrebbe comportare il rischio di infortunio. Utilizzate gli auricolari solo dopo averli fatti riparare in un Centro Assistenza Samsung.
- 🧼 Eventuali materiali estranei presenti sul sensore sensibile al tocco potrebbero causarne il malfunzionamento. Prima di indossare gli auricolari, pulite il sensore.

Custodia di ricarica

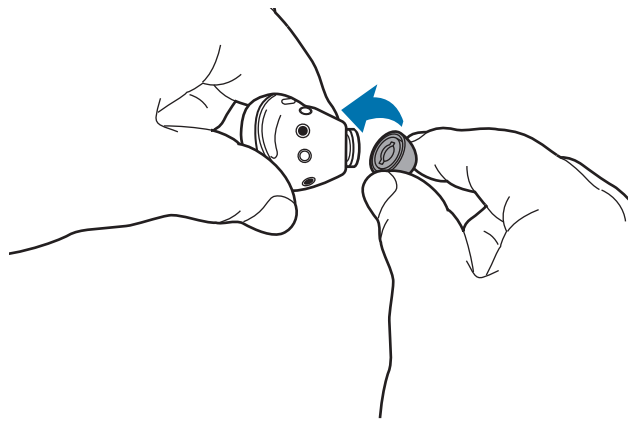


- 🧼 La presenza di sudore o liquidi sui contatti dorati potrebbe causare la corrosione dei Galaxy Buds Pro. Se sui contatti dorati o sugli auricolari sono presenti sudore o liquidi, puliteli prima di inserire gli auricolari nella custodia di ricarica.

Applicazione di un gommino all'auricolare

- ❗ • Non inserite gli auricolari nelle orecchie senza i gommini. Questa operazione potrebbe danneggiare le orecchie.
- Non tirate eccessivamente il gommino quando lo applicate o lo rimuovete. Il gommino potrebbe lacerarsi.
- Non premete eccessivamente il gommino e non torcetelo. Il gommino potrebbe danneggiarsi.

- 1 Selezionate il gommino adatto al vostro orecchio.
- 2 Allineate il fermo sulla parte inferiore dell'auricolare e la scanalatura del gommino e coprite il fermo con il gommino.




- 3 Seguite la stessa procedura per l'altro auricolare.


Caricamento della batteria


Ricarica via cavo

Caricate completamente la batteria prima di utilizzare gli auricolari per la prima volta o se sono rimasti inutilizzati per lunghi periodi di tempo. Gli auricolari iniziano a funzionare durante la ricarica. Quando caricate la batteria per la prima volta oppure quando la batteria è completamente scarica, ci sarà bisogno di almeno 10 minuti prima che il dispositivo inizi a funzionare.

La custodia di ricarica, dotata di batteria integrata, si ricarica insieme agli auricolari presenti al suo interno quando è collegata al caricabatteria.

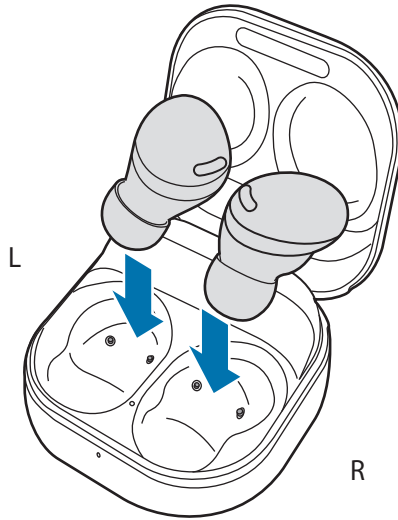
 Utilizzate solo batterie, caricabatteria e cavi approvati da Samsung e ideati appositamente per il dispositivo. Batteria, caricabatteria e cavi non compatibili possono causare lesioni gravi o danneggiare il dispositivo.

-  • Il collegamento errato del caricabatteria potrebbe causare gravi danni alla custodia di ricarica. I danni causati da un uso improprio non sono coperti dalla garanzia.
- Utilizzate solo il cavo USB Type-C in dotazione con i Galaxy Buds Pro. L'uso di un cavo Micro USB potrebbe causare danni alla custodia di ricarica.

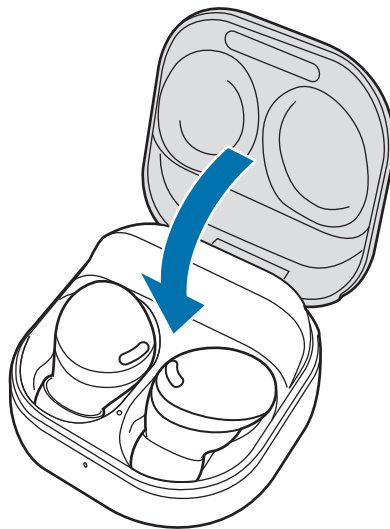
-  • I caricabatteria vengono venduti separatamente.
- Quando la batteria è carica, scollegate il caricabatteria dalla presa di corrente. Il caricabatteria non è dotato di un interruttore di accensione o spegnimento, pertanto dovete scollegarlo dalla presa di corrente quando non è in uso per evitare di consumare energia.
- Non potete utilizzare le funzionalità wireless degli auricolari mentre le batterie degli auricolari sono in carica.
- Tenete chiusa la custodia di ricarica quando riponete o ricaricate gli auricolari, oppure quando ricaricate la custodia di ricarica.
- Toccare i contatti dorati durante la ricarica della custodia di ricarica potrebbe avere effetti sulla ricarica stessa.
- La presenza di sudore o liquidi sui contatti dorati potrebbe causare la corrosione dei Galaxy Buds Pro. Se sui contatti dorati o sugli auricolari sono presenti sudore o liquidi, puliteli prima di inserire gli auricolari nella custodia di ricarica.
- La ricarica inizia automaticamente quando inserite gli auricolari nella custodia di ricarica, e si interrompe automaticamente quando gli auricolari sono del tutto carichi.
- La mancata rimozione degli auricolari dalla custodia di ricarica quando gli auricolari sono completamente carichi non avrà probabilmente un grande impatto sulla durata dei Galaxy Buds Pro.
- Se non utilizzerete i Galaxy Buds Pro per un lungo periodo di tempo, riponeteli dopo la ricarica.

Operazioni di base

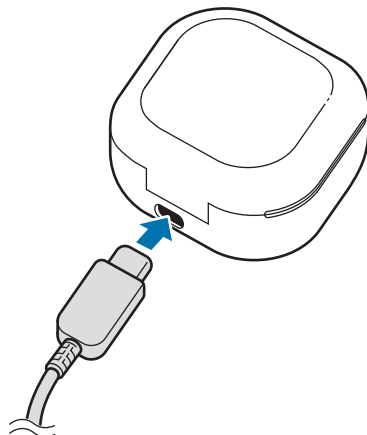
- 1 Aprite la custodia di ricarica.
- 2 Controllate il verso degli auricolari e inseriteli correttamente negli alloggiamenti corrispondenti della custodia di ricarica.



- 3 Chiudete la custodia di ricarica.



- 4 Collegate il cavo USB al caricabatteria, quindi inseritelo nella porta per caricabatteria.



- 5 Inserite il caricabatteria in una presa di corrente.
La batteria degli auricolari e la custodia di ricarica vengono ricaricate contemporaneamente.
- 6 Quando la batteria è completamente carica, scollegate la custodia dal caricabatteria. Scollegate prima il cavo USB dalla custodia di ricarica, quindi scollegate il caricabatteria dalla presa di corrente.

Riduzione del consumo della batteria

Quando non utilizzate gli auricolari, riponeteli nella custodia di ricarica. Il sensore sensibile al tocco continua a lavorare mentre indossate gli auricolari, riducendo il tempo di utilizzo.

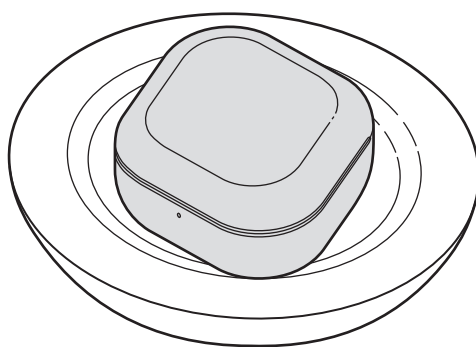
Consigli e precauzioni per la ricarica della batteria

- La presenza di sudore o liquidi sui contatti dorati potrebbe causare la corrosione dei Galaxy Buds Pro. Se sui contatti dorati o sugli auricolari sono presenti sudore o liquidi, puliteli prima di inserire gli auricolari nella custodia di ricarica.
- Utilizzando fonti di alimentazione diverse dal caricabatteria, come un computer, la velocità di ricarica potrebbe diminuire a causa di una corrente elettrica inferiore.
- Durante la ricarica, i Galaxy Buds Pro e il caricabatteria potrebbero surriscaldarsi. Ciò è normale e non dovrebbe influire sulla durata o sulle prestazioni dei Galaxy Buds Pro. Se la batteria dovesse scaldarsi eccessivamente, il caricabatteria potrebbe interrompere il caricamento.
- Se ricaricate i Galaxy Buds Pro con la porta per caricabatteria bagnata, i Galaxy Buds Pro potrebbero danneggiarsi. Asciugate la porta per caricabatteria prima di ricaricare i Galaxy Buds Pro.
- Se i Galaxy Buds Pro non si ricaricano correttamente, portate i Galaxy Buds Pro e il caricabatteria presso un Centro Assistenza Samsung.
- Evitate di piegare il cavo USB. Ciò potrebbe causare danni al caricabatteria o ridurne la vita. Non utilizzate mai un cavo USB danneggiato.

Ricarica wireless

La custodia di ricarica è dotata di una bobina di ricarica wireless integrata. Potete ricaricare la batteria utilizzando un caricabatteria wireless (venduto separatamente) oppure un altro dispositivo che funga da caricabatteria wireless.

- 1 Aprite la custodia di ricarica.
- 2 Controllate il verso degli auricolari e inseriteli correttamente negli alloggiamenti corrispondenti della custodia di ricarica.
- 3 Chiudete la custodia di ricarica.
- 4 Posizionate la parte centrale del retro della custodia di ricarica al centro del caricabatteria wireless.




- 5 Quando la batteria è completamente carica, scollegate la custodia di ricarica dal caricabatteria wireless.

Precauzioni per la ricarica wireless

Non posizionate la custodia di ricarica sul caricabatteria wireless in presenza di materiali conduttivi, come oggetti metallici e magneti, tra la custodia di ricarica e il caricabatteria wireless.

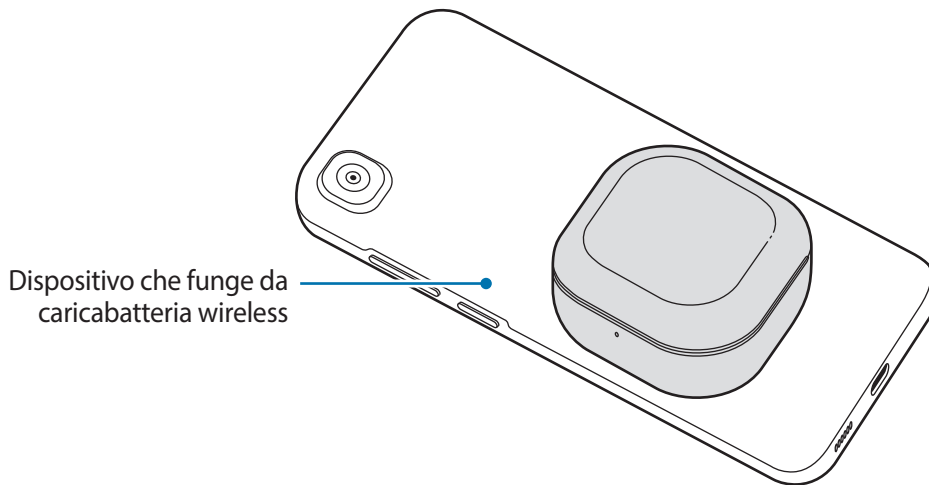
I Galaxy Buds Pro potrebbero non ricaricarsi correttamente o surriscaldarsi, oppure la custodia di ricarica potrebbe danneggiarsi.

-  Utilizzate solo caricabatteria wireless approvati da Samsung. Se utilizzate altri caricabatteria wireless, la batteria potrebbe non ricaricarsi correttamente.

Ricarica tramite condivisione di carica wireless

- 1 Aprite la custodia di ricarica.
- 2 Controllate il verso degli auricolari e inseriteli correttamente negli alloggiamenti corrispondenti della custodia di ricarica.
- 3 Chiudete la custodia di ricarica.

- 4 Attivate la condivisione di carica wireless sul dispositivo che funge da caricabatteria wireless e posizionate la parte centrale del retro della custodia di ricarica sul dispositivo che funge da caricabatteria wireless.



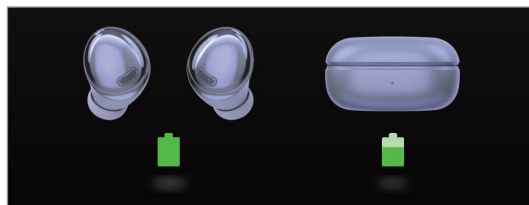
- 5 Quando la batteria è completamente carica, rimuovete la custodia di ricarica dal dispositivo che funge da caricabatteria wireless.




- Solo i dispositivi mobili che supportano la condivisione di carica wireless sono in grado di ricaricare i Galaxy Buds Pro. Per conoscere quali dispositivi mobili supportano la condivisione di carica wireless, visitate il sito Samsung.
- La posizione della bobina di ricarica wireless potrebbe variare in base al dispositivo. Regolate la posizione del dispositivo e della custodia di ricarica per ottenere una connessione ottimale.
- Per ricaricare adeguatamente, non muovete e non utilizzate il dispositivo che funge da caricabatteria wireless o la custodia di ricarica.
- La carica accumulata dai Galaxy Buds Pro potrebbe essere inferiore alla quantità condivisa con loro dal dispositivo che funge da caricabatteria wireless.
- Ricaricando i Galaxy Buds Pro durante la carica del dispositivo che funge da caricabatteria wireless, la velocità di ricarica potrebbe diminuire, oppure i Galaxy Buds Pro potrebbero non ricaricarsi adeguatamente, in base al tipo di caricabatteria.
- La velocità o l'efficienza della ricarica potrebbero variare in base alle condizioni del dispositivo o all'ambiente circostante.
- Se la carica residua della batteria del dispositivo che funge da caricabatteria wireless scende sotto un certo livello, la condivisione della ricarica viene interrotta.

Controllo del livello della batteria

Connettete gli auricolari al dispositivo mobile, avviate l'applicazione **Galaxy Wearable** sul dispositivo mobile e controllate lo stato della batteria degli auricolari e della custodia di ricarica. Fate riferimento a [Connessione degli auricolari a un dispositivo mobile](#) per maggiori informazioni.



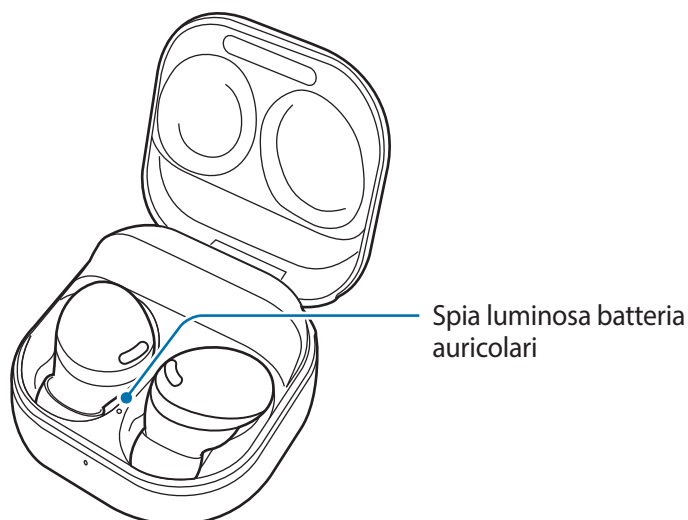
 Quando il livello di batteria residua è basso, sul pannello notifiche del dispositivo mobile comparirà una notifica.

Funzionamento delle spie luminose della batteria

Le spie luminose della batteria vi informano sullo stato di ricarica degli auricolari e della custodia di ricarica.

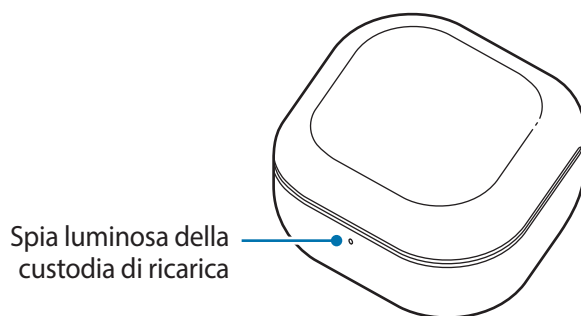
La spia luminosa della batteria degli auricolari si trova all'interno della custodia di ricarica e mostra lo stato di ricarica degli auricolari. La spia luminosa della batteria della custodia di ricarica sul lato anteriore indica lo stato di ricarica della custodia stessa.

Spia luminosa batteria auricolari



Colore	Stato
Rosso fisso	• In carica
Verde fisso	• Ricarica completata
Lampeggia in rosso	• Ricarica interrotta a causa di temperature anomale

Spia luminosa della custodia di ricarica




Colore	Stato
Rosso fisso	• In carica
Verde fisso	• Ricarica completata
Rosso lampeggiante (ritmo rapido)	• Ricarica interrotta a causa di temperature anomale
Rosso lampeggiante (lampeggia dopo aver chiuso la custodia di ricarica)	• Carica della batteria bassa (meno del 10%)
Rosso (resta accesa per cinque secondi dopo aver chiuso la custodia di ricarica)	• Carica della batteria bassa (tra il 10% e il 29%)
Giallo (resta accesa per cinque secondi dopo aver chiuso la custodia di ricarica)	• Carica della batteria moderata (tra il 30% e il 59%)
Verde (resta accesa per cinque secondi dopo aver chiuso la custodia di ricarica)	• Carica della batteria alta (oltre il 60%)

- ✍ • La spia luminosa della batteria della custodia di ricarica lampeggia in rosso quando l'alimentazione esterna viene interrotta durante la ricarica.
- Se le spie luminose della batteria non dovessero funzionare come descritto, scollegate il caricabatteria dalla custodia di ricarica e ricollegatelo.
- La spia luminosa della custodia di ricarica si accende solo dopo aver inserito gli auricolari nella custodia di ricarica e averla chiusa.

Utilizzo degli auricolari

Connessione degli auricolari a un dispositivo mobile

Prima della connessione

- Caricate a sufficienza la custodia di ricarica.
- Sul dispositivo mobile deve essere installata l'applicazione Galaxy Wearable. Se l'applicazione non è installata sul dispositivo mobile, scaricate l'applicazione da **Galaxy Store** oppure **Play Store**.
 -  • Potete scaricare l'applicazione Galaxy Wearable solo su dispositivi mobili con sistema operativo Android 7.0 (API 24) o successivo e con 1,5 GB di RAM o superiore.
 - Potete modificare la lingua dell'applicazione Galaxy Wearable sul dispositivo mobile. Avviate l'applicazione **Impostaz.** sul dispositivo mobile e toccate **Gestione generale** → **Lingua**. Se la lingua selezionata nell'applicazione Impostazioni non è supportata sull'applicazione Galaxy Wearable, potrebbe comparire l'inglese per impostazione predefinita.


Prima connessione degli auricolari a un dispositivo mobile Samsung

- 1 Controllate il verso degli auricolari e inseriteli correttamente negli alloggiamenti corrispondenti della custodia di ricarica.
Se la spia luminosa della batteria degli auricolari non lampeggia, collegate la custodia di ricarica al caricabatteria e ricaricate per più di 10 minuti.
- 2 Chiudete la custodia di ricarica.

3 Aprite la custodia di ricarica.

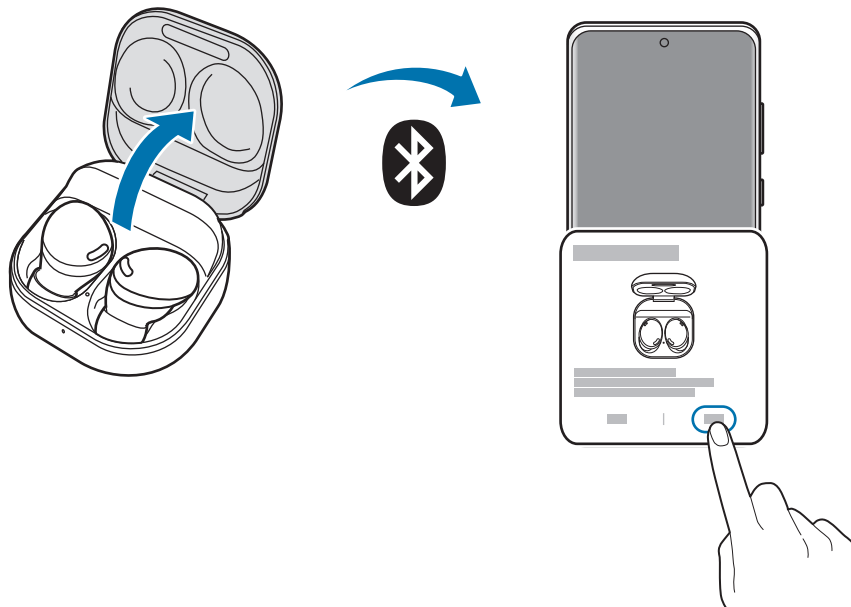
Gli auricolari entrano automaticamente in modalità abbinamento Bluetooth e sul dispositivo mobile appare una finestra popup.


Se la finestra popup non appare oppure se desiderate connettervi a un dispositivo mobile non Samsung con sistema operativo Android, fate riferimento a [Connessione a un dispositivo mobile non Samsung con Sistema Operativo Android \(oppure se la finestra di connessione popup non appare\)](#).

 Quando la spia luminosa della batteria della custodia di ricarica lampeggia in rosso, estraete gli auricolari dalla custodia di ricarica e inseriteli nuovamente nella custodia.

4 Sul dispositivo mobile, toccate **Connetti** sulla finestra a comparsa e seguite le istruzioni visualizzate per completare la connessione.

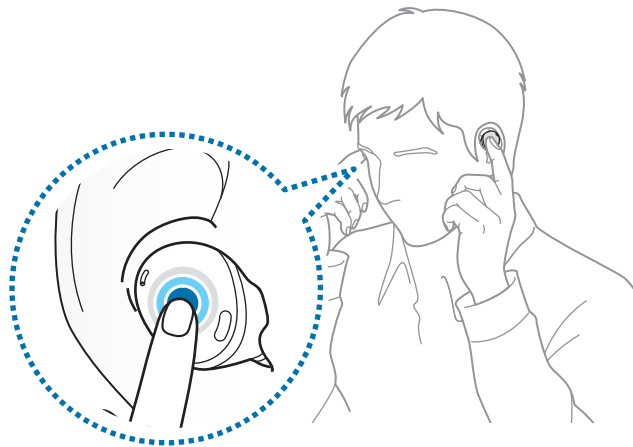
Una volta stabilita la connessione, gli auricolari si conatteranno automaticamente al dispositivo mobile ogni qualvolta aprirete la custodia di ricarica con gli auricolari all'interno.




-  La finestra di connessione a comparsa appare solo sui dispositivi mobili Samsung con sistema operativo Android 7.1.1 o versione successiva e applicazione SmartThings installata. Se la finestra a comparsa non appare, aggiornate l'applicazione SmartThings all'ultima versione.
- L'aspetto della finestra a comparsa potrebbe variare in base al dispositivo mobile connesso.



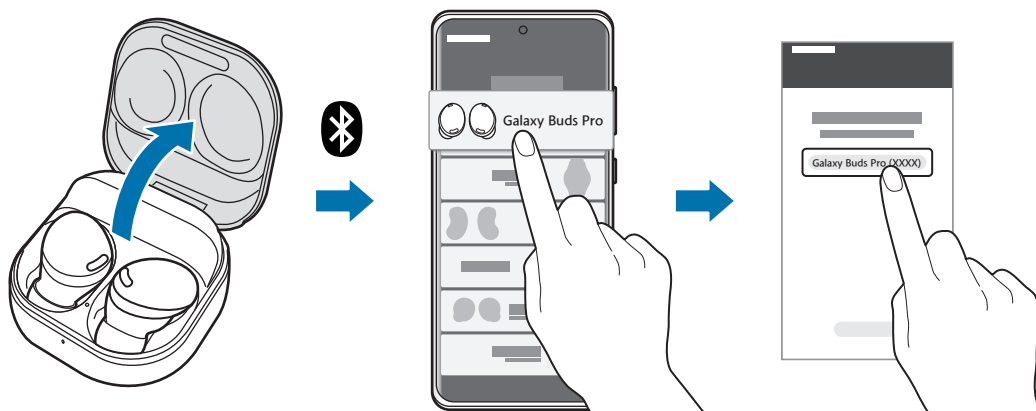
- Se gli auricolari non si connettono al dispositivo mobile entro tre minuti, la modalità abbinamento Bluetooth sarà disattivata. Chiudete la custodia di ricarica e riapritela. Gli auricolari entreranno in modalità abbinamento Bluetooth.
- Per connettere un altro dispositivo mobile dopo aver stabilito una connessione, fate riferimento alla sezione [Connessione con altri dispositivi dopo la disconnessione dal dispositivo mobile precedente](#).
- Quando connettete gli auricolari con un dispositivo mobile registrato su un Samsung account, le informazioni sull'accoppiamento degli auricolari saranno sincronizzate sugli altri dispositivi mobili che utilizzano lo stesso Samsung account, e non sarà necessario accoppiarli di nuovo all'inizio. Per connettere agli auricolari gli altri dispositivi che utilizzano lo stesso Samsung account, sui dispositivi mobili da connettere, avviate l'applicazione **Impostaz**, toccate **Connessioni** → **Bluetooth**, quindi selezionate gli auricolari sincronizzati tramite il Samsung account.
- Se al dispositivo mobile è connesso un solo auricolare, sentirete l'audio in modalità mono. Questo passa in modalità stereo quando entrambi gli auricolari sono connessi al dispositivo mobile.
- Se gli auricolari non si connettono a un dispositivo mobile, la finestra di connessione a comparsa non appare, oppure il dispositivo mobile non riesce a trovare gli auricolari, tenete premuti entrambi gli auricolari per più di tre secondi mentre li indossate per entrare manualmente in modalità abbinamento Bluetooth. Entrando nella modalità abbinamento Bluetooth, viene emesso un suono. Tuttavia, non potete utilizzare questo metodo con la musica in riproduzione se avete impostato la regolazione del volume come funzionalità predefinita da attivare tenendo premuto.



Connessione a un dispositivo mobile non Samsung con Sistema Operativo Android (oppure se la finestra di connessione popup non appare)

 Effettuando la connessione a un dispositivo mobile non Samsung che utilizza anch'esso il sistema operativo Android, alcune funzionalità degli auricolari potrebbero non essere disponibili e gli auricolari potrebbero non funzionare correttamente.

- 1 Controllate il verso degli auricolari e inseriteli correttamente negli alloggiamenti corrispondenti della custodia di ricarica.
Se la spia luminosa della batteria degli auricolari non lampeggia, collegate la custodia di ricarica al caricabatteria e ricaricate per più di 10 minuti.
- 2 Chiudete la custodia di ricarica.
- 3 Aprite la custodia di ricarica.
Gli auricolari entrano automaticamente nella modalità abbinamento Bluetooth.
- 4 Sul dispositivo mobile, attivate la funzionalità Bluetooth per connettere gli auricolari al dispositivo mobile, avviate l'applicazione **Galaxy Wearable**, quindi seguite le istruzioni visualizzate per completare la connessione.



Suggerimenti e precauzioni per la connessione al dispositivo mobile

- Se gli auricolari non si connettono al dispositivo mobile entro tre minuti, la modalità abbinamento Bluetooth sarà disattivata. Chiudete la custodia di ricarica e riapritela. Gli auricolari entreranno in modalità abbinamento Bluetooth.
- Per connettere un altro dispositivo mobile dopo aver stabilito una connessione, fate riferimento alla sezione [Connessione con altri dispositivi dopo la disconnessione dal dispositivo mobile precedente](#).

- Se gli auricolari non si connettono a un dispositivo mobile, la finestra di connessione a comparsa non appare, oppure il dispositivo mobile non riesce a trovare gli auricolari, tenete premuti entrambi gli auricolari per più di tre secondi mentre li indossate per entrare manualmente in modalità abbinamento Bluetooth. Entrando nella modalità abbinamento Bluetooth, viene emesso un suono. Tuttavia, non potete utilizzare questo metodo con la musica in riproduzione se avete impostato la regolazione del volume come funzionalità predefinita da attivare tenendo premuto.
- I metodi di connessione potrebbero variare in base al dispositivo e alla versione del software.
- Potete scaricare l'applicazione Galaxy Wearable solo su dispositivi mobili con sistema operativo Android 7.0 (API 24) o successivo e con 1,5 GB di RAM o superiore.

Suggerimenti e precauzioni per l'uso del Bluetooth

Il Bluetooth è uno standard di tecnologia wireless che utilizza una frequenza di 2,4 GHz per connettere vari dispositivi posti a breve distanza. È in grado di effettuare la connessione e di scambiare dati con altri dispositivi abilitati Bluetooth, come dispositivi mobili, senza il collegamento di cavi.

Avvisi sull'utilizzo del Bluetooth

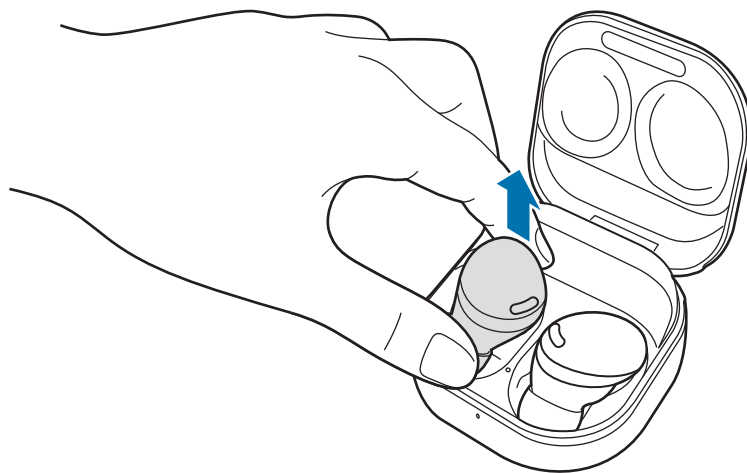
- Per evitare problemi durante la connessione degli auricolari al dispositivo, posizionate i dispositivi l'uno vicino all'altro.
- Assicuratevi che gli auricolari e l'altro dispositivo Bluetooth si trovino entro il raggio di connessione massimo del Bluetooth (10 m). La distanza potrebbe variare in base all'ambiente in cui vengono utilizzati i dispositivi.
- Assicuratevi che non ci siano ostacoli tra gli auricolari e il dispositivo connesso, comprese persone, muri, angoli o recinzioni.
- Non toccate l'antenna Bluetooth del dispositivo connesso.
- Il Bluetooth utilizza la stessa frequenza di alcuni prodotti industriali, scientifici, medicali e a bassa potenza, quindi potrebbero verificarsi interferenze nella connessione se nelle vicinanze sono presenti questo tipo di prodotti.
- Alcuni dispositivi, specialmente quelli non testati o non approvati da Bluetooth SIG, potrebbero non essere compatibili con gli auricolari.
- Non utilizzate il Bluetooth per scopi illegali (ad esempio: copie pirata di file o registrazione illegale di comunicazioni a scopo commerciale).

Come indossare gli auricolari

Regolate gli auricolari in base alla conformazione delle vostre orecchie.

- ⚠ • Il dispositivo contiene dei magneti. Mantenete una distanza di sicurezza tra il dispositivo e gli oggetti che potrebbero subire l'influenza dei magneti, ad esempio carte di credito e dispositivi medici impiantabili. Se siete portatori di un dispositivo medico impiantabile, prima dell'uso consultate un medico.
- Mantenete una distanza di sicurezza tra il dispositivo e gli oggetti contenenti magneti. Oggetti come carte di credito, libretti di risparmio, tessere magnetiche, carte d'imbarco o tessere parcheggio potrebbero essere danneggiati o smagnetizzati a causa dei magneti presenti nel dispositivo.
- 📝 • Se il sensore sensibile al tocco non è a contatto con l'orecchio, l'auricolare potrebbe non funzionare. Se non udite un suono che vi informa del rilevamento dell'auricolare, utilizzate il gommino adatto alle vostre orecchie.
- Se gli auricolari non sono posizionati correttamente nelle orecchie, potrebbero non funzionare. In questo caso, utilizzate un paio di gommini adatti alle vostre orecchie per indossare correttamente gli auricolari.
- Attenetevi a tutte le avvertenze e alle istruzioni del personale autorizzato poste nelle aree in cui l'uso di dispositivi wireless è limitato, come aeroplani e ospedali.

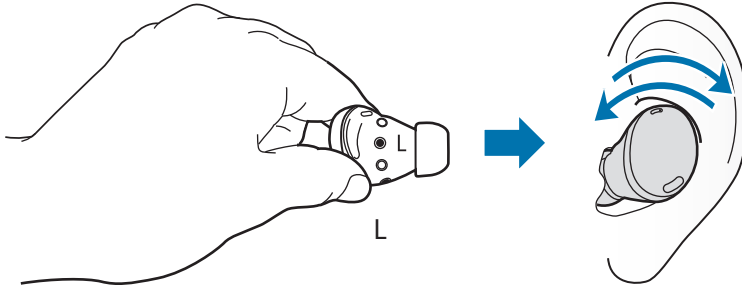
1 Estraiete gli auricolari dalla custodia di ricarica afferrando il lato superiore e inferiore di ciascun auricolare.



2 Verificate il verso di ciascun auricolare.

- 3 Prendete gli auricolari in modo tale da vederne il verso, inserite gli auricolari nelle orecchie, quindi regolate gli auricolari ruotandoli per adattarli alle vostre orecchie.

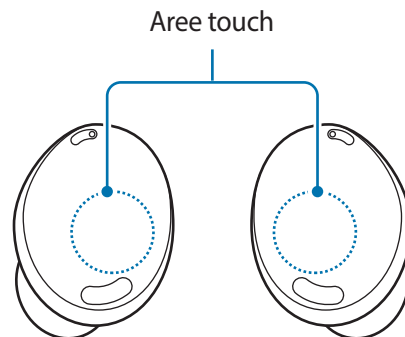
Quando li indossate, i sensori sensibili al tocco rilevano automaticamente la presenza degli auricolari nelle orecchie. Successivamente, l'auricolare emette un suono che vi informa del rilevamento dell'auricolare.



Uso dell'auricolare tramite tocco

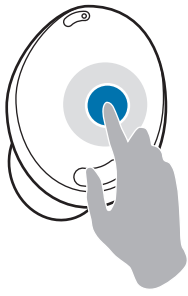
Introduzione

Toccate l'auricolare per riprodurre o interrompere la musica, oppure per rispondere o rifiutare una chiamata. Inoltre, potete impostare l'auricolare per eseguire altre azioni tramite tocco.



- ❗ Per evitare danni alle orecchie, non applicate un'eccessiva pressione sugli auricolari con la punta delle dita.
- Per evitare danni alle aree touch, non toccate gli auricolari con oggetti appuntiti.

Descrizione dei comandi touch



Tocco singolo

- Riproduzione o pausa del brano.
- Interruzione funzione Sintesi vocale.



Doppio tocco

- Riproduzione del brano successivo.
- Risposta o fine chiamata.
- Chiamata corrente in attesa e risposta alla seconda chiamata.
- Passaggio dalla chiamata corrente alla chiamata in attesa.



Triplo tocco

- Riproduzione del brano precedente.
 - Se toccate tre volte l'auricolare dopo che sono trascorsi tre secondi dall'inizio del brano, il brano verrà riprodotto dall'inizio. Toccate tre volte l'auricolare entro tre secondi dall'inizio del brano per riprodurre il brano precedente.



Pressione prolungata

- Attivazione di una funzionalità predefinita.
 - Come impostazione predefinita è attiva la modalità di controllo del rumore. Per maggiori informazioni sulla modifica del menu delle impostazioni predefinite, fate riferimento a [Configurazione di una funzionalità predefinita da attivare tenendo premuto](#).
- Rifiuto chiamata.



Se gli auricolari non si connettono a un dispositivo mobile, la finestra di connessione a comparsa non appare, oppure il dispositivo mobile non riesce a trovare gli auricolari, tenete premuti entrambi gli auricolari per più di tre secondi mentre li indossate per entrare manualmente in modalità abbinamento Bluetooth. Entrando nella modalità abbinamento Bluetooth, viene emesso un suono. Tuttavia, non potete utilizzare questo metodo con la musica in riproduzione se avete impostato la regolazione del volume come funzionalità predefinita da attivare tenendo premuto.

Blocco della funzione touch degli auricolari

Bloccando la funzione touch degli auricolari, potete prevenire azioni involontarie.


Attivazione dall'applicazione Galaxy Wearable

Avviate l'applicazione **Galaxy Wearable** sul dispositivo mobile e toccate il cursore **Blocca tocchi** per attivare questa funzione.

Attivazione dell'applicazione Impostazioni



Questa funzionalità è disponibile solo sui dispositivi mobili con Android One UI versione 3.1 o successiva.

- 1 Avviate l'applicazione **Impostaz.** sul dispositivo mobile e toccate **Connessioni** → **Bluetooth**.
- 2 Toccate  in corrispondenza del nome degli auricolari sotto **Dispositivi associati**.
- 3 Toccate il cursore **Blocca tocchi** per attivare questa funzione.

Attivazione dal widget

Aggiungete il widget **Galaxy Buds Pro** al dispositivo mobile e toccate il tasto per bloccare rapidamente la funzione touch degli auricolari.

Configurazione di una funzionalità predefinita da attivare tenendo premuto

Per ciascun auricolare potete selezionare una funzionalità da attivare tenendo premuto, in modo da avviare una funzionalità comodamente e rapidamente.

- 1 Avviate l'applicazione **Galaxy Wearable** sul dispositivo mobile.
- 2 Toccate **Pressione prolungata**.
- 3 Sotto **Sinistro** o **Destro**, selezionate le funzionalità da attivare tenendo premuto ciascun auricolare.
 - **Cambia controlli dei disturbi**: quando tenete premuto l'auricolare, vengono avviate le seguenti funzionalità, in quest'ordine: cancellazione attiva del rumore e modalità suono ambientale. Fate riferimento a [Attivazione della modalità di controllo del rumore](#) per maggiori informazioni.
 - **Bixby**: consente di iniziare una conversazione con un assistente vocale intelligente. Quando utilizzate Bixby, fate riferimento a [Utilizzo di Bixby](#) per maggiori informazioni.

- **Volume giù/Volume su:** consente di regolare il volume.



- Selezionando su un auricolare la regolazione del volume come funzionalità da attivare tenendo premuto, la stessa sarà impostata automaticamente come funzionalità da attivare tenendo premuto anche sull'altro auricolare.
- Quando è impostata la regolazione del rumore e provate a cambiare su un auricolare la funzionalità da attivare tenendo premuto, sull'altro auricolare la funzionalità da attivare tenendo premuto attiva automaticamente la modalità di controllo del rumore.

Utilizzo della modalità di controllo del rumore

Introduzione

Esistono due modalità di controllo del rumore: la cancellazione attiva del rumore e la modalità suono ambientale.

Attivate la cancellazione attiva del rumore per eliminare i suoni circostanti. Utilizzatela quando volete evitare distrazioni, ad esempio mentre ascoltate la musica. Al contrario, attivate la modalità suono ambientale per ascoltare chiaramente i suoni che vi circondano, in modo da percepire rapidamente situazioni potenzialmente pericolose o ascoltare la voce di un'altra persona durante una conversazione.



Se il microfono (il microfono esterno quando indossate gli auricolari) e la sua area sono completamente coperti, potrebbe verificarsi un ritorno di suoni quando avviate la cancellazione attiva del rumore.



Potete attivare la modalità di controllo del rumore solo quando indossate entrambi gli auricolari.

Attivazione della modalità di controllo del rumore

Attivazione dagli auricolari

Assicuratevi che la modalità da attivare tenendo premuto sia la cancellazione attiva del rumore, quindi tenete premuto l'auricolare.

Quando tenete premuto l'auricolare, vengono avviate le seguenti funzionalità, in quest'ordine: cancellazione attiva del rumore e modalità suono ambientale.

Attivazione dall'applicazione Galaxy Wearable


- 1 Avviate l'applicazione **Galaxy Wearable** sul dispositivo mobile e toccate **Eliminazione disturbi** oppure **Suono ambientale**.

- 2 Selezionate **Alto** oppure **Basso** per regolare il livello di cancellazione attiva del rumore sotto **Livello eliminazione disturbi** oppure trascinate la barra di regolazione del **Volume del suono ambientale** per regolarne il volume.

Attivazione dell'applicazione Impostazioni



Questa funzionalità è disponibile solo sui dispositivi mobili con Android One UI versione 3.1 o successiva.

- 1 Avviate l'applicazione **Impostaz.** sul dispositivo mobile e toccate **Connessioni** → **Bluetooth**.
- 2 Toccate  in corrispondenza del nome degli auricolari sotto **Dispositivi associati**.
- 3 Toccate **Eliminazione disturbi** oppure **Suono ambientale** per attivare la funzione corrispondente.

Attivazione dal widget

Aggiungete il widget **Galaxy Buds Pro** al dispositivo mobile e toccate il tasto per attivare rapidamente la modalità di controllo del rumore.

Attivazione del rilevamento vocale

Sul dispositivo potete impostare automaticamente la modalità suono ambientale in qualunque situazione in cui gli auricolari rilevino che stiate parlando con qualcuno. Se la modalità suono ambientale è attiva, il volume dei file multimediali viene abbassato per permettervi di ascoltare chiaramente i suoni esterni o la voce di un'altra persona, consentendovi di concentrarvi sulla conversazione. Se gli auricolari non rilevano nessuna voce per un certo periodo di tempo, tornano automaticamente all'ultima modalità utilizzata.



- Quando utilizzate la funzionalità di rilevamento vocale, la vostra voce viene rilevata dai sensori di rilevamento vocale di entrambi gli auricolari. Quindi, se indossate solo un auricolare, questa funzionalità potrebbe non essere disponibile.
- In situazioni in cui si verificano vibrazioni, ad esempio quando vi lavate i denti, tossite o mormorate, gli auricolari potrebbero scambiare queste vibrazioni per una voce.
- Potete disattivare manualmente la modalità suono ambientale durante una conversazione tenendo premuto l'auricolare o dall'applicazione Galaxy Wearable.

- 1 Avviate l'applicazione **Galaxy Wearable** sul dispositivo mobile.
- 2 Toccate **Rilevamento vocale** e toccate il cursore per attivare questa funzione.
- 3 Selezionate dopo quanto tempo disattivare automaticamente la modalità suono ambientale.

Utilizzo di Bixby

Introduzione

Bixby è un'interfaccia utente che vi consente di utilizzare il dispositivo con maggiore facilità.

Potete parlare con Bixby. Bixby avvia la funzione richiesta o mostra le informazioni desiderate sul dispositivo mobile connesso.




- Questa funzionalità è disponibile solo quando è connesso un dispositivo mobile che supporta Bixby.
- La disponibilità di alcune lingue potrebbe variare in base a Bixby impostato sul dispositivo mobile. La disponibilità di alcune funzionalità potrebbe variare in base al Paese.

Utilizzo di Bixby

- 1 Assicuratevi di impostare una funzionalità da attivare tenendo premuto per l'avvio di Bixby e tenete premuto l'auricolare. In alternativa, dite "Hi, Bixby".
Bixby si avvia sul dispositivo mobile connesso.
- 2 Dite a Bixby quello che volete.
Bixby avvia la funzione richiesta oppure mostra le informazioni desiderate sul dispositivo mobile connesso quando riconosce quello che dite tramite gli auricolari.
Per ripetere quello che avete detto prima oppure per dire qualcosa di nuovo, tenete premuto l'auricolare.

Attivazione di Bixby tramite voce

Potete iniziare una conversazione con Bixby dicendo "Hi, Bixby" mentre indossate gli auricolari.

- 1 Avviate l'applicazione **Galaxy Wearable** sul dispositivo mobile e toccate **Avanzate**.
 - 2 Toccate il cursore **Attivazione vocale Bixby** per attivare questa funzione.
-  Quando attivate questa funzione, l'attivazione vocale di Bixby sarà attivata automaticamente anche sul dispositivo mobile connesso.

Suggerimenti per un migliore riconoscimento vocale

- Parlate in maniera chiara.
- Parlate in luoghi tranquilli.
- Non utilizzate parole offensive o gergali.
- Evitate di parlare con accenti dialettali.

I Galaxy Buds Pro potrebbero non riconoscere quello che dite oppure potrebbero eseguire comandi indesiderati in base a ciò che vi circonda o al modo in cui parlate.

Ascolto della musica

Ascoltate la musica salvata sul dispositivo mobile connettendo gli auricolari al dispositivo mobile. Potete ascoltare in streaming la musica riprodotta dal dispositivo mobile connesso.

Sul dispositivo mobile, avviate un'applicazione per la riproduzione musicale e riproducete della musica.

Riproduzione o messa in pausa del brano

Toccate l'auricolare per riprodurre o mettere in pausa il brano.

Riproduzione del brano successivo

Toccate due volte l'auricolare per riprodurre il brano successivo.

Riproduzione del brano precedente

Toccate tre volte l'auricolare per riprodurre il brano precedente.



Se toccate tre volte l'auricolare dopo che sono trascorsi tre secondi dall'inizio del brano, il brano verrà riprodotto dall'inizio. Toccate tre volte l'auricolare entro tre secondi dall'inizio del brano per riprodurre il brano precedente.

Regolazione del volume

Potete regolare il volume tenendo premuto l'auricolare, se avete impostato la regolazione del volume tenendo premuto.



- Regolate il volume tramite il dispositivo mobile connesso se, con il volume al massimo, il suono degli auricolari è basso.
- Se connettete gli auricolari al dispositivo mobile mentre ascoltate la musica, il volume potrebbe variare.
- Selezionando su un auricolare la regolazione del volume come funzionalità da attivare tenendo premuto, la stessa sarà impostata automaticamente come funzionalità da attivare tenendo premuto anche sull'altro auricolare.

- 1 Avviate l'applicazione **Galaxy Wearable** sul dispositivo mobile e toccate **Pressione prolungata**.
- 2 Sotto **Sinistro** o **Destro**, selezionate **Volume giù** oppure **Volume su**.
- 3 Per aumentare il volume, tenete premuto l'auricolare destro e rilasciate il dito quando raggiungete il volume desiderato.
Per diminuire il volume, tenete premuto l'auricolare sinistro e rilasciate il dito quando raggiungete il volume desiderato.

Utilizzo dell'equalizzatore

Potete scegliere tra sei diverse preimpostazioni dell'equalizzatore e godervi la musica con un audio diverso e unico.

Avviate l'applicazione **Galaxy Wearable** sul dispositivo mobile, toccate **Equalizzatore**, quindi selezionate l'impostazione predefinita desiderata.

Utilizzo delle funzioni di chiamata

Quando gli auricolari sono connessi ad un dispositivo mobile, potete rispondere e controllare le chiamate ricevute dal dispositivo mobile connesso.

Risposta o rifiuto di una chiamata

Se ricevete una chiamata mentre indossate gli auricolari, questi emettono un suono e una notifica vocale vi comunica il numero di telefono della chiamata in arrivo o il nome salvato in rubrica.

Per rispondere alla chiamata, toccate due volte l'auricolare.

Per rifiutare la chiamata, tenete premuto l'auricolare.



Se non è attiva la notifica vocale del numero di telefono della chiamata in arrivo o del nome salvato in rubrica, avviate l'applicazione **Galaxy Wearable** sul dispositivo mobile e toccate **Leggi notifiche ad alta voce** → **Mostra tutti**. Successivamente, toccate ▼, selezionate **Tutti/e**, quindi toccate il cursore **Chiamata in arrivo** per attivare la funzionalità.

Risposta ad una seconda chiamata

Quando durante una chiamata ne ricevete un'altra, gli auricolari emetteranno un suono.

Per continuare la chiamata corrente e rifiutare una seconda chiamata in arrivo, tenete premuto l'auricolare.

Per mettere la chiamata corrente in attesa e rispondere alla seconda chiamata, toccate due volte l'auricolare.

Per passare dalla chiamata in corso alla chiamata in attesa, toccate due volte l'auricolare durante una chiamata.

Termine di una chiamata

Tocate due volte l'auricolare per terminare la chiamata corrente.

Applicazione Galaxy Wearable

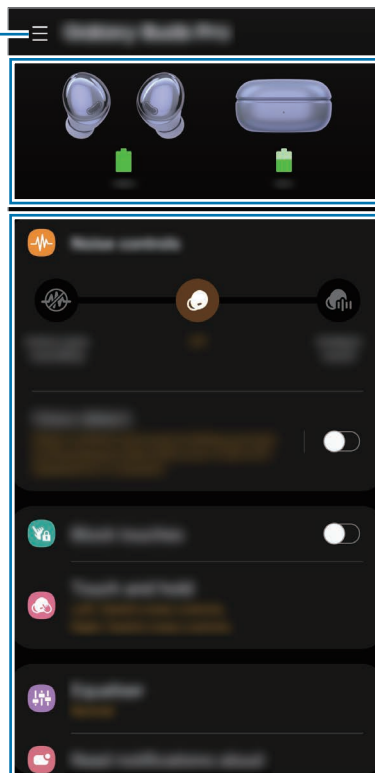
Introduzione

Per connettere gli auricolari a un dispositivo mobile, dovete installare l'applicazione Galaxy Wearable sul dispositivo mobile. Utilizzando l'applicazione Galaxy Wearable, potete visualizzare lo stato dei Galaxy Buds Pro e personalizzarne le impostazioni.

Avviate l'applicazione **Galaxy Wearable** sul dispositivo mobile connesso.

- In caso di prima connessione tra gli auricolari e il dispositivo mobile, fate riferimento a [Connessione degli auricolari a un dispositivo mobile](#) per maggiori informazioni.
- La disponibilità di alcune funzionalità potrebbe variare in base al tipo di dispositivo connesso.

Consente di accedere alle opzioni aggiuntive




Stato batteria dei Galaxy Buds Pro

Consente di personalizzare le impostazioni dei Galaxy Buds Pro

Connessione e disconnessione degli auricolari

Disconnessione dei dispositivi mobili dagli auricolari

Inserite gli auricolari nella custodia di ricarica e chiudetela. La connessione Bluetooth terminerà.

Per disconnettere manualmente gli auricolari dal dispositivo mobile, avviate l'applicazione **Galaxy Wearable** sul dispositivo mobile e toccate  → **Disconnetti**. Oppure, avviate l'applicazione **Impostaz.** sul dispositivo mobile, toccate **Connessioni** → **Bluetooth**, quindi annullate l'abbinamento tra gli auricolari e il dispositivo mobile sotto **Dispositivi associati**.


Riconnessione dei dispositivi mobili con gli auricolari momentaneamente disconnessi

Per riconnettere gli auricolari a un dispositivo momentaneamente disconnesso, inseriteli nella custodia di ricarica e chiudetela. Successivamente, aprite nuovamente la custodia di ricarica.

Per riconnettere manualmente gli auricolari al dispositivo mobile, avviate l'applicazione **Galaxy Wearable** sul dispositivo mobile e toccate **Connetti**.

Connessione a nuovi auricolari

Potete disconnettere momentaneamente gli auricolari dal dispositivo mobile e connetterne altri.

Avviate l'applicazione **Galaxy Wearable** sul dispositivo mobile e toccate  → **Aggiungi nuovo dispositivo**.


Connessione con altri dispositivi dopo la disconnessione dal dispositivo mobile precedente

- 1 Disconnettete gli auricolari dal vecchio dispositivo mobile. Avviate l'applicazione **Impostaz.** sul dispositivo mobile, toccate **Connessioni** → **Bluetooth**, quindi toccate il cursore per disattivare il Bluetooth. In alternativa, annullate l'abbinamento tra gli auricolari e il dispositivo mobile sotto **Dispositivi associati**.
- 2 Chiudete la custodia di ricarica e apritela nuovamente per entrare in modalità abbinamento Bluetooth.
- 3 Avviate l'applicazione **Galaxy Wearable** sul nuovo dispositivo mobile e seguite le istruzioni visualizzate per completare la connessione.

Passaggio tra i dispositivi mobili connessi agli auricolari

Quando gli auricolari sono connessi a due o più dispositivi mobili, potete passare facilmente da un dispositivo mobile all'altro senza disconnettervi dal dispositivo mobile precedente.


Sul dispositivo mobile a cui desiderate passare, avviate l'applicazione **Impostaz.**, toccate **Connessioni** → **Bluetooth**, quindi selezionate gli auricolari sotto **Dispositivi associati**.

 In determinate circostanze, le connessioni tra gli auricolari e i dispositivi mobili possono essere scambiate. Ad esempio, quando gli auricolari sono registrati sia su tablet che su smartphone, potete rispondere a una chiamata dallo smartphone tramite gli auricolari mentre guardate un video sul tablet, visto che la connessione degli auricolari viene trasferita automaticamente allo smartphone.

Visualizzazione dello stato dei Galaxy Buds Pro e personalizzazione delle impostazioni

Visualizzate lo stato dei Galaxy Buds Pro connessi al vostro dispositivo mobile e modificatene le impostazioni.

Avviate l'applicazione **Galaxy Wearable** sul dispositivo mobile.

 Alcune funzionalità, come la modalità di controllo del rumore o l'attivazione vocale di Bixby, potrebbero influire sull'autonomia degli auricolari.

Impostazione della modalità di controllo del rumore

Attivate o disattivate la cancellazione attiva del rumore o la modalità suono ambientale in base alla situazione o all'ambiente circostante. Inoltre, potete impostare l'attivazione automatica della modalità suono ambientale.

Avviate l'applicazione **Galaxy Wearable** sul dispositivo mobile e selezionate la funzionalità per modificarne le impostazioni.

- **Eliminazione disturbi:** consente di attivare la cancellazione attiva del rumore.
- **No:** consente di disattivare la modalità di controllo del rumore.
- **Suono ambientale:** consente di attivare la modalità suono ambientale.
- **Livello eliminazione disturbi:** consente di regolare il livello della cancellazione attiva del rumore.
- **Volume del suono ambientale:** consente di regolare il volume del suono ambientale.
- **Rilevamento vocale:** consente di attivare automaticamente la modalità suono ambientale quando gli auricolari rilevano una voce.

Blocca tocchi

Bloccate la funzione touch degli auricolari.

Avviate l'applicazione **Galaxy Wearable** sul dispositivo mobile e toccate il cursore **Blocca tocchi** per attivare questa funzione.

Pressione prolungata

Selezionate la funzionalità da attivare tenendo premuto.

Avviate l'applicazione **Galaxy Wearable** sul dispositivo mobile e toccate **Pressione prolungata**. Fate riferimento a [Configurazione di una funzionalità predefinita da attivare tenendo premuto](#) per maggiori informazioni.

Equalizzatore

Selezionate un equalizzatore preimpostato da utilizzare.

Avviate l'applicazione **Galaxy Wearable** sul dispositivo mobile, toccate **Equalizzatore**, quindi selezionate l'impostazione predefinita di equalizzazione desiderata.

Leggi notifiche ad alta voce

Tramite gli auricolari, riceverete le notifiche dalle applicazioni del dispositivo mobile.

Avviate l'applicazione **Galaxy Wearable** sul dispositivo mobile e toccate **Leggi notifiche ad alta voce**.

- **Leggi durante uso smartphone:** consente di ricevere sugli auricolari le notifiche del dispositivo mobile anche quando state usando il dispositivo mobile.
- **Notifiche app da leggere ad alta voce:** consente di selezionare le applicazioni da cui ricevere le notifiche e di modificare le impostazioni sulle notifiche per ciascuna applicazione.

Avanzate


Attivate le funzionalità avanzate dei Galaxy Buds Pro.

Avviate l'applicazione **Galaxy Wearable** sul dispositivo mobile e toccate **Avanzate**.

- **Attivazione vocale Bixby:** consente di attivare Bixby con la voce per iniziare una conversazione con l'assistente vocale intelligente.
- **Conn. auricolari senza interr.:** potete cambiare rapidamente il dispositivo mobile con cui connettere gli auricolari. Attivate la funzionalità per modificare rapidamente la connessione dal dispositivo mobile corrente a un dispositivo mobile nelle vicinanze a cui è stato effettuato l'accesso tramite lo stesso Samsung account, oppure a un dispositivo precedentemente connesso con gli auricolari.




Fate attenzione a non connettere gli auricolari con il dispositivo mobile di un'altra persona.

- **Audio 360:** fornisce un suono surround a 360 gradi per un ambiente immersivo mentre riproducete contenuti multimediali.
 -  • Questa funzionalità è disponibile solo sui dispositivi mobili con Android One UI versione 3.1 o successiva.
 - Potete ottenere la massima qualità audio posizionando il dispositivo mobile connesso più vicino a voi.
 - La disponibilità di questa funzionalità potrebbe variare in base alla modalità di riproduzione dei contenuti multimediali.
 - Quando vi trovate in zone con scarsa qualità del segnale, la connessione al dispositivo mobile potrebbe interrompersi temporaneamente.
- **Ausili per l'udito:** potete regolare il bilanciamento del volume a sinistra o a destra se avete problemi di udito o se trovate più comodo utilizzare un solo auricolare. Trascinate la barra di regolazione **Bilanciamento audio sx/dx** per regolare il bilanciamento. Trascinando la barra verso sinistra, aumenta il volume dell'auricolare sinistro e viceversa.

Labs


Riducete al minimo i ritardi tra segnale video e audio e ascoltate suoni nitidi quando si avvia un gioco.


Avviate l'applicazione **Galaxy Wearable** sul dispositivo mobile, toccate **Labs**, quindi toccate il cursore **Modalità Gioco** per attivare questa funzione.

-  Questa funzionalità è disponibile solo quando è connesso un dispositivo mobile Samsung con sistema operativo Android.

Trova auricolari personali

Se non trovate gli auricolari, utilizzate l'applicazione Galaxy Wearable sul dispositivo mobile per trovarli.

- 1 Avviate l'applicazione **Galaxy Wearable** sul dispositivo mobile e toccate **Trova auricolari personali**.
- 2 Toccate **Avvia**.
Gli auricolari emetteranno un bip che aumenta di volume.
- 3 Toccate **Interrompi** per interrompere il segnale acustico su entrambi gli auricolari.
Toccate  nella parte inferiore di ciascun auricolare per interrompere il segnale acustico sugli auricolari separatamente.

-  Inoltre, potete trovare gli auricolari utilizzando la funzionalità SmartThings Find sull'applicazione SmartThings. Quando avviate l'applicazione **Galaxy Wearable** su un dispositivo mobile che supporta la funzionalità e toccate **Trova auricolari personali**, appare la schermata SmartThings Find e potrete controllare la posizione degli auricolari smarriti sulla mappa. Inoltre, potete trovarli seguendo il segnale acustico emesso dagli auricolari.

Generale

Potete ripristinare tutte le impostazioni degli auricolari.

Avviate l'applicazione **Galaxy Wearable** sul dispositivo mobile e toccate **Generale** → **Ripristina**.

Aggiornamento software auricolari

Aggiornate il software degli auricolari tramite il servizio firmware over-the-air (FOTA).

Avviate l'applicazione **Galaxy Wearable** sul dispositivo mobile e toccate **Aggiornam. software auricolari**.

- **Scarica e installa:** consente di verificare e installare manualmente gli aggiornamenti.
- **Ultimo aggiornamento:** consente di visualizzare le informazioni relative all'ultimo aggiornamento software.

Suggerimenti e manuale utente

Scoprite come utilizzare i Galaxy Buds Pro.

Avviate l'applicazione **Galaxy Wearable** sul dispositivo mobile e toccate **Suggerimenti e manuale utente** per visualizzare suggerimenti rapidi sull'uso dei Galaxy Buds Pro. Toccate **Manuale utente** per visualizzare il manuale dell'utente completo.

Informazioni sugli auricolari

Visualizzate le informazioni relative ai Galaxy Buds Pro.

Avviate l'applicazione **Galaxy Wearable** sul dispositivo mobile e toccate **Informazioni sugli auricolari**.

Per cambiare il nome dei Galaxy Buds Pro, toccate **Modifica**.

- **Informazioni legali:** consente di visualizzare le informazioni legali relative ai Galaxy Buds Pro.
- **Informazioni software:** consente di visualizzare le informazioni relative al software degli auricolari.
- **Informazioni sulla batteria:** consente di consultare le informazioni sulla batteria degli auricolari e della custodia di ricarica.

Appendice

Risoluzione dei problemi

Prima di rivolgervi ad un centro di assistenza Samsung, provate le seguenti soluzioni. Alcune delle seguenti situazioni potrebbero non essere applicabili ai Galaxy Buds Pro.

Gli auricolari non funzionano

- La batteria potrebbe essere completamente scarica. Caricate completamente la batteria prima di accendere gli auricolari.
- Se il sensore sensibile al tocco dell'auricolare non è a contatto con l'orecchio, l'auricolare potrebbe non funzionare. Se non udite un suono che vi informa del rilevamento degli auricolari, rimuovete gli auricolari dalle orecchie e indossateli nuovamente.
- Se la funzione touch degli auricolari non risponde oppure gli auricolari non funzionano, inseriteli negli alloggiamenti corrispondenti della custodia di ricarica, chiudete la custodia di ricarica, quindi rimuoveteli dopo almeno sette secondi.

Un dispositivo Bluetooth non riesce ad individuare gli auricolari

- Chiudete la custodia di ricarica e apritela per entrare in modalità abbinamento Bluetooth.
- Assicuratevi che gli auricolari e l'altro dispositivo Bluetooth si trovino entro il raggio di connessione massimo del Bluetooth (10 m). La distanza potrebbe variare in base all'ambiente in cui vengono utilizzati i dispositivi.

Se i suggerimenti sopra indicati non risultassero utili per la risoluzione del problema, contattate un centro assistenza Samsung.

Non viene stabilita una connessione Bluetooth oppure gli auricolari e il dispositivo mobile si disconnettono

- Assicuratevi che tra i dispositivi non ci siano ostacoli, come pareti o attrezzature elettriche.
- Assicuratevi che sul dispositivo mobile sia installata l'ultima versione dell'applicazione Galaxy Wearable. Se necessario, aggiornate l'applicazione Galaxy Wearable all'ultima versione.
- Assicuratevi che gli auricolari e l'altro dispositivo Bluetooth si trovino entro il raggio di connessione massimo del Bluetooth (10 m). La distanza potrebbe variare in base all'ambiente in cui vengono utilizzati i dispositivi.
- Riavviate il dispositivo mobile e lanciate nuovamente l'applicazione **Galaxy Wearable**.
- Se al dispositivo mobile è connesso un solo auricolare, riavviate gli auricolari per connetterli entrambi. Per riavviare gli auricolari, fate riferimento a [Riavvio degli auricolari](#) per maggiori informazioni.

La batteria non si ricarica correttamente (per caricabatteria approvati da Samsung)

- Assicuratevi che i contatti dorati degli auricolari e i contatti dorati della custodia di ricarica siano a contatto tra loro.
- Assicuratevi che il caricabatteria sia collegato correttamente alla custodia di ricarica.
- Se i contatti dorati sono sporchi, la batteria potrebbe non ricaricarsi correttamente. Pulite i contatti dorati con un panno asciutto e tentate nuovamente di ricaricare la batteria.

Se i suggerimenti sopra indicati non risultassero utili per la risoluzione del problema, contattate un centro assistenza Samsung.

Il tempo di ricarica e la durata della batteria è differente tra i due auricolari

- Il tempo di ricarica potrebbe variare tra i due auricolari, anche se la ricarica è iniziata contemporaneamente.
- Il tempo di ricarica e la batteria residua potrebbero variare tra i due auricolari a causa di diversi componenti interni.

La batteria si scarica più rapidamente rispetto a quando l'avete acquistata

- Se esponete i Galaxy Buds Pro a temperature molto fredde o molto calde, la capacità di ricarica potrebbe diminuire.
- La batteria è deteriorabile e la capacità di carica diminuisce nel tempo.
- Quando non utilizzate gli auricolari, non indossateli e riponeteli nella custodia di ricarica. Il sensore sensibile al tocco continua a lavorare mentre indossate gli auricolari e riduce il tempo di utilizzo anche se non state usando gli auricolari. Inoltre, le batterie degli auricolari che non sono riposti nella custodia di ricarica si scaricheranno.

Non riuscite a sentire la voce dell'interlocutore

Regolate il volume sul dispositivo mobile connesso.

Durante le chiamate si sente un effetto eco

Regolate il volume sul dispositivo mobile connesso oppure spostatevi in un'altra zona.

Durante una chiamata, il suono viene emesso dal dispositivo mobile connesso, non dagli auricolari

- Assicuratevi di indossare correttamente gli auricolari. Se indossati in modo improprio, non sarà possibile sentire l'audio della chiamata attraverso gli auricolari, anche se l'icona Bluetooth appare sul dispositivo mobile connesso.
- Rimuovete gli auricolari dalle orecchie e inseriteli nuovamente.

La qualità dell'audio è scarsa

- I servizi di rete wireless potrebbero essere disabilitati a causa di problemi con la rete del gestore telefonico. Assicuratevi di tenere gli auricolari lontano da onde elettromagnetiche.
- Assicuratevi che gli auricolari e l'altro dispositivo Bluetooth si trovino entro il raggio di connessione massimo del Bluetooth (10 m). La distanza potrebbe variare in base all'ambiente in cui vengono utilizzati i dispositivi.
- In base al volume del dispositivo connesso, si potrebbero verificare degli abbassamenti di volume o dei rumori. Per evitare questo problema, regolate adeguatamente il suono del dispositivo connesso.

Durante i video o i giochi, l'audio in uscita dagli auricolari viene emesso in ritardo rispetto allo schermo

Negli auricolari potrebbe verificarsi un ritardo tra il video e il suono quando riproducete un video oppure giocate stando connessi ad un dispositivo mobile.

La modalità di controllo del rumore non funziona correttamente

- Indossate entrambi gli auricolari e avviate la cancellazione attiva del rumore, che è una delle modalità di controllo del rumore. Se non sapete se la cancellazione attiva del rumore è attiva, verificate sull'applicazione Galaxy Wearable.
- Verificate se siano presenti accumuli di materiali estranei nei microfoni sulla parte superiore e inferiore degli auricolari e puliteli se necessario.
- Fate in modo che sugli auricolari sia installata la versione più recente disponibile del software.

I Galaxy Buds Pro risultano caldi al contatto

Quando utilizzate i Galaxy Buds Pro per un lungo periodo di tempo, potrebbero risultare caldi al contatto. Ciò è normale e non dovrebbe influire sulla durata o sulle prestazioni dei Galaxy Buds Pro.

Se i Galaxy Buds Pro si surriscaldano o risultano caldi al contatto per un periodo di tempo prolungato, evitate di utilizzarli per un po'. Se i Galaxy Buds Pro continuano a surriscaldarsi, contattate un centro assistenza Samsung.

Lungo la parte esterna della custodia dei Galaxy Buds Pro è presente una piccola scanalatura

- Questa scanalatura è una caratteristica produttiva necessaria e potrebbero verificarsi delle piccole oscillazioni o vibrazioni delle parti.
- Con il passare del tempo, l'attrito tra le parti potrebbe causare il leggero allargamento della scanalatura.

Gestione dei Galaxy Buds Pro

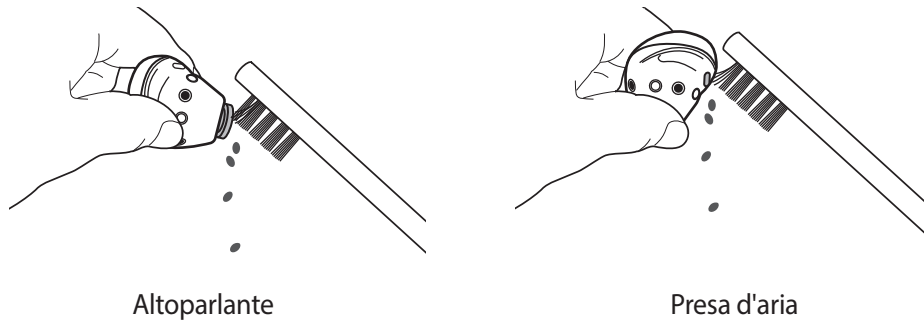
Manutenzione di base

- Per pulire gli auricolari dopo l'uso, utilizzate un panno morbido e asciutto.
- Mantenete gli auricolari asciutti. Evitate che del liquido entri in contatto o penetri negli auricolari.
- Pulite regolarmente gli auricolari per evitare che cerume o altra sporcizia si accumuli nell'altoparlante e nella presa d'aria.

Pulizia dell'altoparlante e della presa d'aria

Se il volume è più basso del previsto con l'impostazione corrente, pulite l'altoparlante e la presa d'aria. Prima di pulire l'altoparlante, rimuovete il gommino auricolare dal fermo sulla parte inferiore dell'auricolare.

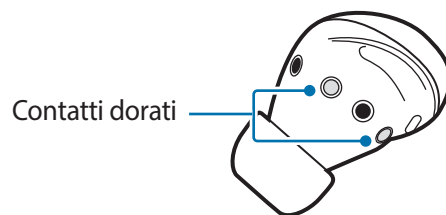
Rimuovete il cerume o la sporcizia con uno spazzolino morbido, asciutto e pulito, cotton fioc o altri strumenti.



! Non utilizzate una forza eccessiva o oggetti appuntiti quando rimuovete cerume o altra sporcizia. L'altoparlante e la presa d'aria potrebbero danneggiarsi.

Pulizia dei contatti dorati

Se la batteria non si ricarica correttamente, pulite i contatti dorati con un panno asciutto.



Pulizia degli auricolari e della custodia di ricarica

Se la custodia di ricarica e gli auricolari sono esposti a materiali estranei come polvere, sabbia o frammenti di metallo, i Galaxy Buds Pro potrebbero non ricaricarsi correttamente o potrebbero danneggiarsi. Se gli auricolari o la custodia di ricarica sono stati esposti a materiali estranei, puliteli con un panno morbido e asciutto prima di inserirli nella custodia di ricarica.

Riavvio degli auricolari

Se la funzione touch degli auricolari non risponde o gli auricolari non funzionano correttamente, riavviate gli auricolari.

Per riavviare gli auricolari, inseriteli negli alloggiamenti corrispondenti della custodia di ricarica e rimuoveteli dopo almeno sette secondi.



Se la batteria della custodia di ricarica è scarica, per prima cosa collegare la custodia di ricarica al caricabatteria.

Accoppiamento degli auricolari

Se perdetevi uno dei due auricolari, non dovete acquistare una nuova coppia di auricolari, infatti potrete creare un nuovo set di auricolari composto da quello nuovo acquistato e l'altro già in vostro possesso.

1 Controllate il verso di ciascun auricolare, l'auricolare appena acquistato e quello già utilizzato, e inseriteli correttamente negli alloggiamenti corrispondenti della custodia di ricarica.

2 Tenete premuti entrambi gli auricolari per sette secondi o più.

La spia luminosa della batteria degli auricolari lampeggia in verde e poi si spegne. Successivamente, gli auricolari vengono accoppiati.



La spia luminosa della batteria degli auricolari continua a lampeggiare in verde. Rimuovete gli auricolari dalla custodia di ricarica e inseriteli nuovamente. Quindi, tenete premuti entrambi gli auricolari per sette secondi o più.

3 Connettete gli auricolari a un dispositivo mobile. Fate riferimento a [Connessione degli auricolari a un dispositivo mobile](#) per maggiori informazioni.

Rimozione della batteria

- **Per rimuovere la batteria, contattate un centro assistenza autorizzato. Per le istruzioni sulla rimozione della batteria, visitate www.samsung.com/global/ecodesign_energy.**
- Per la vostra sicurezza, **non dovete tentare di rimuovere** la batteria. La rimozione non corretta della batteria potrebbe causare danni alla batteria e al dispositivo, provocare infortuni e/o rendere il dispositivo non sicuro.
- Samsung declina ogni responsabilità per eventuali danni o perdite (sia derivanti dal contratto che da azione illecita, negligenza inclusa) causati dal mancato preciso rispetto delle presenti avvertenze e precauzioni, fatto salvo decesso o infortunio attribuibili a negligenza da parte di Samsung.

Il dispositivo e gli accessori illustrati in questo manuale potrebbero variare in base al Paese nel quale i prodotti vengono distribuiti.

Copyright

Copyright © 2021 Samsung Electronics Co., Ltd.

Questo manuale è protetto dalle leggi internazionali sul copyright.

Nessuna parte di questo manuale può essere riprodotta, distribuita, tradotta o trasmessa in alcuna forma o tramite alcun mezzo, elettronico o meccanico, compresi fotocopie, registrazioni o salvataggi in qualsiasi archivio di informazioni o sistema di recupero.

Marchi commerciali

- SAMSUNG e il logo SAMSUNG sono marchi commerciali registrati di Samsung Electronics Co., Ltd.
- Bluetooth® è un marchio commerciale registrato in tutto il mondo di Bluetooth SIG, Inc.



- Tutti gli altri marchi commerciali e copyright sono proprietà dei rispettivi proprietari.

Modello: SM-R190

Tensione/corrente nominale: 5 V/120 mA (auricolari), 5 V/500 mA (custodia di ricarica), 3,7 V (batteria interna)

Fabbricato in Vietnam da Samsung

PO BOX 12987, DUBLIN, IE

